



Kungävs kommun

**Dokumenttyp**  
Kallelse

**Beslutande organ**  
Socialnämnden

**Datum**  
2021-09-21

**Sida**  
1 (1)

## Kallelse till socialnämnden

<b>Tid</b>	Tisdagen den 28 september 2021, klockan 13:30–
<b>Plats</b>	Hellqvistsalen, kommunhuset
<b>Förslag till justerare</b>	Eleonor Westlund
<b>Förslag till ersättare för justerare</b>	Anders Frödin
<b>Förslag till plats och tid för justering</b>	Kansliet, 2021-09-29 kl 16:00

## Föredragningslista

<b>Nr</b>	<b>Ärende</b>	<b>Diarienummer</b>
	<b>Information</b>	
1	Presentation av nya enhetschefer och ny alkoholhandläggare	SN 2021/141
2	Information från förvaltningen 2021 Föredragande: Muntligt vid sammanträdet	SN 2021/14
	<b>Ärenden till egen instans</b>	
3	Ekonomisk uppföljning 2021	SN 2021/19
4	Delårsbokslut per den 31 augusti 2021	SN 2021/135
5	Socialnämndens mål 2022-2024 - workshop	SN 2021/78
6	Internkontrollplan för socialnämnden 2022 - fortsatt workshop	SN 2021/112
7	Fastställande av nya hyror för lägenheter i fastigheten Vårdcentralen 1 (Södergården)	SN 2021/139
8	Revidering av beslutsattestanter jämte ersättare för socialnämnden och socialförvaltningen 2021	SN 2021/23
9	Rapport - samverkan mellan skola och individ- och familjeomsorg kring barn och unga	SN 2019/103
	<b>Anmälningsärenden</b>	
10	Meddelanden delegationsbeslut 2021	SN 2021/39
11	Meddelanden till socialnämnden 2021	SN 2021/45

Linda Söder-Jonsson  
Ordförande



Kungsörs kommun

Vår handläggare  
lena.dibbern@kungsor.se

Socialförvaltningen

Dokumenttyp  
Tjänsteskrivelse

Datum  
2021-09-13

Ert datum

Diarienummer  
SN 2021/19

Er beteckning

Sida  
1 (4)

Adressat  
Socialnämnden

## Ekonomisk uppföljning 2021 – ekonomiska åtgärder för ekonomi i balans

### Förslag till beslut

Socialnämnden godkänner den ekonomiska uppföljningen och överlämnar den till kommunstyrelsen för kännedom.

### Sammanfattning

Nämnden ska varje månad redovisa vilka åtgärder som vidtagits för att komma i ekonomisk ram under 2021, vilka åtgärder som vidtagits och vilka som planeras.

Under augusti månad har inga nya beslut fattats som kan räknas hem i pengar i detta skede.

Planering för ytterligare effektiviseringsåtgärder, bl.a. att ersätta en sjuksköterska och en aktivitetssamordnare med arbetsterapeuter för att möjliggöra förebyggande och rehabiliterande arbete. Inrättat ett bedömningsteam av olika professioner för en helhetsbedömning innan beslut om bistånd vid nyansökning och vid ansökan om särskilt boende för att i första hand arbeta med rehabiliterande insatser och fördröja behov av insatser.

Vi planerar för införande av digitala tjänster för att öka trygghet och självständighet, radioteknik, läkemedelautomat och nattro, alla som pilotprojekt där kostnadseffektivitet kommer att vara avgörande för om satsningarna ska permanentas.

Ny områdeschef inom Området för funktionsstöd är på plats och håller på att genomlysas hur verksamheten kan effektiviseras bl.a. genom en förändrad organisation.



Kungsörs kommun

**Dokumenttyp**  
Tjänsteskrivelse

**Datum**  
2021-09-13

**Ert datum**

**Diarienummer**  
SN 2021/19

**Er beteckning**

**Sida**  
2 (4)

## **Beslutsunderlag**

Socialförvaltningens tjänsteskrivelse 2021-09-13 Ekonomisk uppföljning

Lena Dibbern  
Socialchef

## **Skickas till**

Kommunstyrelsen inklusive tjänsteskrivelse



Kungsörs kommun

Dokumenttyp  
Tjänsteskrivelse

Datum  
2021-09-13

Ert datum

Diarienummer  
SN 2021/19

Er beteckning

Sida  
3 (4)

## Ärendebeskrivning

Socialförvaltningen har genomlyst verksamheten för att utröna på vilket sätt förvaltningen kan kostnadseffektivisera verksamheten så att balans i ekonomin uppnås. Ett antal beslut är fattade och som leder till en effektivisering om 4 329 000 kr på helårsbasis. Dessutom har beslut fattats som leder till en intäktsökning med 1 300 tkr på årsbasis. En ytterligare åtgärd som vidtagits för att effektivisera verksamheten är att minska antalet enhetschefer på Särskilt boende från tre chefer till två. Detta kommer inte att innebära någon kostnadsminskning då denna chefstjänst behövs inom hemtjänsten. Hemtjänsten har vuxit under senare år och enhetschefen för hemtjänsten har idag 50 medarbetare. Dock innebär åtgärden att en ytterligare chef inte behöver anställas vilket skulle generera en kostnadsökning med ca 750 tkr.

Nedan sammanfattas de tidigare beslutade åtgärderna för ekonomi i balans:

### 1. Vakanshållande av administratör

En förvaltningsövergripande administrativ organisation har lett till att vi vakansställt en årsarbetare, definitiv ställning till om denna tjänst kan avvecklas för gott är under process. Besparingen är 600 000 kr.

### 2. Minskad arbetsledning

En omorganisation av äldreomsorgens ledningsorganisation är planerad. Information har lämnats till socialnämnd och fackliga organisationer, det som återstår är att förhandla med de fackliga organisationerna. Förslaget är att ta bort funktionen arbetsledare/samordnare då dessa funktioner i princip arbetar med bemanning samtidigt som verksamheten har en bemanningsenhet. Det som behöver ersätta arbetsledare/samordnare är planerare som arbetar nära enhetscheferna och på deras uppdrag planerar personalåtgången utifrån brukarnas aktuella behov. I dagsläget finns 5,9 årsarbetare arbetsledare/samordnare som föreslås bli 3 årsarbetare planerare.

### 3, Minskat behov LSS

Inom vård och omsorg har anpassningar till behov skett inom personlig assistans varvid 5,66 årsarbetare blivit övertaliga. Detta kommer minska de kommunala kostnaderna med 0,5 årsarbetare då kommunen vid personlig assistans enbart svarar för de första 20 timmarna och resterande timmar bekostas av Försäkringskassan,

### 4. Minskad grundbemanning

Inom vård och omsorg har ett första steg tagits i att styra resurser efter de aktuella behoven varvid en minskning i ett första läge med 3,46 årsarbetare beslutats, totalt 1 650 000 kr



Kungsörs kommun

Dokumenttyp  
TjänsteskrivelseDatum  
2021-09-13

Ert datum

Diarienummer  
SN 2021/19

Er beteckning

Sida  
4 (4)

## **5, Omflyttning av en enhetschefstjänst från SÄBO till hemtjänst**

Hemtjänsten har vuxit under senare år och en ytterligare enhetschef behövs för att ha ett rimligt antal underställda medarbetare. För att klara detta utan att behöva anställa en ytterligare enhetschef har en chefstjänst flyttats från Södergården till hemtjänsten. Detta innebär att förvaltningen inte behöver anställa en ytterligare enhetschef, ca 750 tkr.

## **6. Ökade intäkter**

Hyran på särskilt boende har inte höjts på flera år. Förvaltningen har sedan länge ett uppdrag från nämnden att höja hyran till en lämplig nivå. Detta har varit en långdragen och svårmanövrerad process men vi har nu kommit fram till en överenskommelse med hyresgästföreningen om nya hyresnivåer att gälla från 2022. Om hyreshöjningen kan genomföras i sin helhet från årsskiftet får nämnden en intäktsökning med ca 1 300 tkr. Om hyreshöjningen kommer att ske i två etapper blir intäktsökningen 975 tkr 2022, detta är ett beslut som kommer att fattas av socialnämnden,



Kungsörs kommun

Vår handläggare  
lena.dibbern@kungsor.se  
Ledningskontoret  
Socialförvaltningen

Dokumenttyp  
Tjänsteskrivelse

Datum  
2021-09-20

Ert datum

Sida  
1 (1)

Diarienummer  
SN 2021/135

Er beteckning

Adressat  
Socialnämnden

## Delårsrapport per den 31 augusti 2021

### Förslag till beslut

Socialnämnden godkänner socialförvaltningens förslag till delårsbokslut och överlämnar det till kommunstyrelsen för inarbetning i kommunens delårsbokslut per den 31 augusti 2021.

### Sammanfattning

Socialförvaltningen har upprättat ett förslag till delårsbokslut per den 30 april.

I delårsbokslutet framgår, förutom ekonomisk ställning, även organisation, omvärlds- och framtidsanalys, lägesbeskrivning kring måluppfyllelse, redogörelse för kvalitets-, miljö- och jämställdhetsarbete, styrande nyckeltal, personalredovisning och periodens viktigaste händelser.

### Beslutsunderlag

Socialförvaltningens tjänsteskrivelse 2021-09-20  
Förslag till delårsbokslut

Lena Dibbern  
Socialchef

### Skickas till

Kommunstyrelsen (inkl tjänsteskrivelse och delårsbokslut)



Socialförvaltningen

# Delårsbokslut augusti 2021

## Innehåll

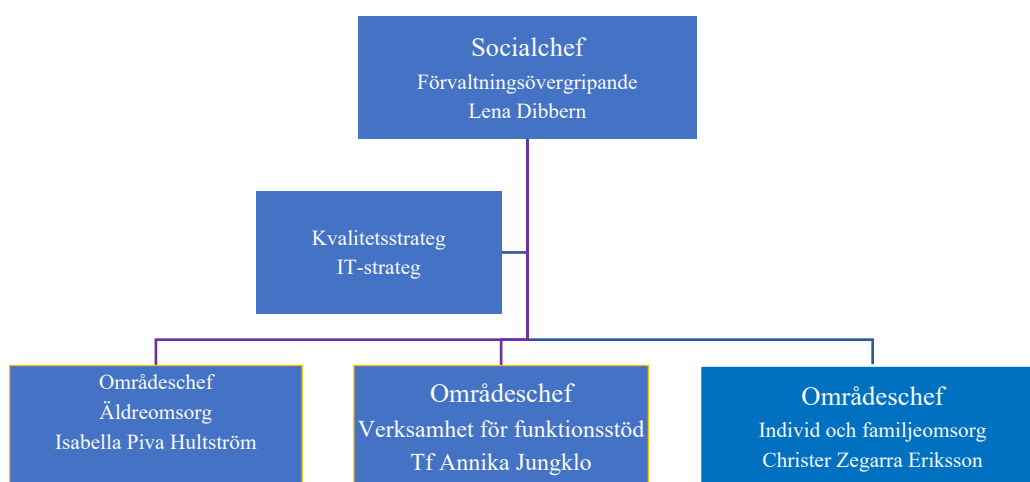
Organisation .....	3
Omvärlds- och framtidsanalys.....	6
Måluppfyllelse .....	12
Kvalitet, miljö och jämställdhet.....	21
Ekonomi och resultat.....	26
Styrande nyckeltal .....	33
Personal.....	47
Periodens viktigaste händelser.....	49
Rapportering av interkontroll 2021.....	54



## Organisation

Förvaltningen arbetar utifrån reglemente och verkställer arbete utifrån socialnämndens mål och övriga uppdrag.

Förvaltningen leds av en socialchef som ansvarar för den strategiska ledningen av förvaltningen. Till sin hjälp i det strategiska arbetet är kopplat en ledningsgrupp som består av tre Områdeschef och en strateg. Områdescheferna i sin tur svarar för den taktiska ledningen inom sin respektive avdelning. Under respektive avdelningschef finns ett antal enhetschefer som svarar för den operativa ledningen av förvaltningens enheter.



### Förvaltningsövergripande

Förvaltningsledningen arbetar på uppdrag av socialnämnden och ansvarar för att ge socialnämnden faktabaserat underlag inför deras beslutsfattande. Uppgiften är att verkställa nämndens uppdrag om kvalitetsutveckling och att nå beslutade mål och uppdrag inom beslutade ekonomiska ramar.

### Individ- och familjeomsorg

#### Kansli och reception

Kansliet ansvarar för mottagande av enhetens besökare och avdelningens administration. De har även andra uppgifter så som del av introduktion för nya medarbetare, beställning av förbrukningsvaror, felanmälan till fastighet, framtagande och sammanställning av statistikrapporter till cheferna med mera.

#### Utredningsenheten

Utredningsenhetens uppdrag är att på ett rättssäkert sätt utreda anmälningar och ansökningar gällande barn, ungdomar och vuxna, besluta om insatser, och följa upp dessa. Inom enheten finns en Mottagningsfunktion, som är "vägen in" till socialtjänsten, samt en social jour som går att kontakta i akuta ärenden utanför kontorstid.

#### Arbetsmarknad och försörjning

Enhetens har två uppdrag, dels att erbjuda olika insatser utveckla, stödja, stärka och vägleda människor att komma närmare arbetsmarknaden dels att utreda rätten till ekonomiskt bistånd.

## Öppenvårdsenheten

Enhetens uppdrag är att verkställa beviljade biståndsinsatser för barn, familj och vuxna. Öppenvården har två inriktningar, barn, unga och familjearbete samt missbruksvård. Enheten erbjuder dessutom föräldrastöd, gruppverksamhet för barn till föräldrar som har beroende-problematik, problematik i samband med separationer etc.

Avdelningen köper vissa verksamheter där kommunen är för liten för att ha egen verksamhet, det gäller Socialjour, Familjerådgivning i KAK samt Ungdomsmottagning.

## Äldreomsorg

### Hemtjänst

Hjälp i hemmet eller hemtjänst tillhandahåller hjälp praktiska saker som till exempel mathållning, städning, handling eller personlig omvårdnad. Hjälpen syftar till för att personer ska kunna bo kvar i sitt hem trots sjukdom, åldersförändringar eller funktionshinder.

Inom hemtjänsten erbjuds också förebyggande och rehabiliterande insatser så som öppna mötesplatser som erbjuder aktiviteter och social samvaro.

### Boende för äldre

Kommunen erbjuder trygghetsboende för personer som är 75 år eller äldre utan biståndsbeslut samt särskilda boendeplatser på Södergården till personer som har ett stort omvårdnadsbehov p.g.a. demenssjukdom eller fysiska sjukdomar. Det finns även platser för kortare vistelse t.ex. växelvårdsplatser för att möjliggöra för personen att bo kvar hemma eller som ett mellanled efter en sjukhusvistelse innan personen är redo att flytta hem.

### Hälso- och sjukvård, hemsjukvård

När man inte på egen hand eller med stöd kan ta sig till vårdcentralen, erbjuds hjälp i hemmet efter kontakt med vårdcentral som fattar detta beslut och förmedlar de vid behov kontakt med hemsjukvården. I kommunens hemsjukvård arbetar legitimerade sjuksköterskor, arbetsterapeuter, fysioterapeuter och sjukgymnaster.

## Verksamheten för funktionsvariationer

### Biståndsenheten

Handläggarna utreder och fattar beslut om insatser för äldre och funktionsnedsatta personer.

### Bostad med särskild service

Gruppboendestäder är till för personer med olika slag av funktionshinder, till exempel intellektuell funktionsnedsättning, autism eller hjärnskada i vuxen ålder. Det finns sju gruppboendestäder och ett serviceboende. Alla boendena har egna lägenheter och hyreskontrakt.

### Daglig verksamhet

Inom daglig verksamhet finns arbeten inom många olika områden samt även insatser för sinnesstimulering. Insatsen är till för personer som till följd av funktionsnedsättning inte kan etablera sig på arbetsmarknaden.

**Boendestöd**

Boendestöd riktas till personer med socialpsykiatriska diagnoser som kan bo i egen lägenhet med visst stöd.

**Korttidsvistelse och korttidstillsyn**

Korttidsvistelse syftar till att ge den som har en funktionsnedsättning miljöombyte och stimulans i den personliga utvecklingen samtidigt som anhöriga ges avlastning. Korttidsvistelse utanför det egna hemmet innebär att barn och unga tillfälligt, under kortare eller längre tid, vistas i ett korttidsboende eller i en korttidsfamilj. Korttidsvistelse kan också vara att delta i en lägerverksamhet.

## Omvärlds- och framtidsanalys

### Regleringsbrev Socialstyrelsen, äldreomsorg

Ca 4 miljarder i statliga bidrag kommer till kommunerna, utan ansökningsförfarande, att använda utifrån lokala behov för att förbättra och utveckla verksamheten, tex personcentrerad vård av personer med demens eller för att motverka ensamhet.

Ytterligare 60 miljoner kommer till kommunerna, utan ansökningsförfarande, för god och säker vård av personer med demenssjukdom och för att motverka ensamhet hos äldre. Andra områden är att öka personalkontinuitet, förbättra samverkan med regionen, utveckla anhörigstöd m.m.

Redovisning ska 2022-10-30 göras av kommunerna om hur medlen använts och hur tillskottet påverkat kommunens egen tilldelning.

### Fast omsorgskontakt i hemtjänsten, (S2019:52) Utredare Barbro Westerholm.

**Utredningen har:** Kartlagt hur hemtjänsten i dag arbetar med fast omsorgskontakt.

Lagt förslag till hur fast omsorgskontakt kan införas i hemtjänsten

Föreslagit vilka arbetsuppgifter som ska ingå i en fast omsorgs-kontakts arbetsbeskrivning

Bedömt vilka kunskaper och kompetens en fast omsorgs-kontakt inom hemtjänsten bör ha.

Beräknat de ekonomiska effekterna av förslagen

Lagt förslag till tillägg i socialtjänstlagen

Omfattar endast äldre enligt utredningsdirektivet

**Utredningens förslag:** Äldre personer som har beviljats hemtjänst ska erbjudas en fast omsorgskontakt, för att tillgodose dennes behov av kontinuitet, trygghet, individanpassad omsorg och samordning, om det inte bedöms vara uppenbart obehövligt.

Utredning presenterad 2020-10-17

Lagförslaget ska träda i kraft den 1 januari 2022.

### Nationell samordnare för kompetensförsörjning i vård och omsorg om äldre (S2019:04)

#### Utredare: Göran Jonsson

Utredaren har utifrån noga avvägda analyser, förslag på att stödja och initiera förändringsarbete i kommunalt finansierade verksamheter inom vård och omsorg i syfte att göra det möjligt att behålla och rekrytera personal, såväl män som kvinnor.

Till kommuner föreslå och förmedla goda exempel på välfärdstekniska lösningar som är ändamålsenliga och kostnadseffektiva och som bör prioriteras i syfte att avlasta personalen och effektivisera verksamheten.

- Utredningen avser att komma med förslag inom områdena:
- Rekrytera, behålla och utveckla kompetens
- Ett nära och tydligt ledarskap
- Skapa en god arbetsmiljö och trygga anställningsvillkor
- Ny teknik i omsorgens tjänst

Uppdraget ska redovisas senast den 15 juni 2021.

### Kommuner som utförare av tjänster åt Arbetsförmedlingen SOU 2020:41 - en analys av de rättsliga förutsättningarna. Betänkande av Utredningen om kommuners medverkan i den statliga arbetsmarknadspolitiken

#### Utredare: Mats Rundström

Regeringen beslutade den 21 november 2019 att ge en särskild utredare i uppdrag att analysera vissa frågor kring kommunernas roll i den statliga arbetsmarknadspolitiken när Arbetsförmedlingen reformeras och fristående aktörer ska matcha och rusta arbetssökande för

de lediga jobben (dir. 2019:86). Utredningen slutfördes i juni 2020 och under hösten skickades en remiss ut till kommuner, Regioner, fackliga och näringslivsorganisationen där den senare motsatte sig utredningens resultat som sammanfattas nedan.

Det är enligt utredningens bedömning tillåtet för kommunerna att på uppdrag av och med ersättning från Arbetsförmedlingen vara leverantörer av arbetsmarknadspolitiska tjänster som upphandlats enligt LOU eller i valfrihetssystem enligt LOV inom sina egna befogenheter. Befogenheterna sätter gränser för vad kommunerna får utföra. Utredningen bedömer det också som tillåtet för Arbetsförmedlingen att direkttilldela en kommun ett kontrakt enligt LOU om tillhandahållandet av insatserna genom anlitan av leverantörer i konkurrens är otillräckligt. Arbetsförmedlingen har även möjlighet att ingå ett samarbete med en kommun för att uppnå gemensamma mål. I det samarbetet kan även ersättning till kommunen ingå. För att förbättra kommunernas möjligheter att medverka i den statliga arbetsmarknadspolitiken behöver vissa författningar ändras, vilket utredningen föreslår.

### **Statskontorets rapport om aktiv medverkan till bosättning i annan kommun**

191 kommuner svarade, 66 procent, 63 procent av kommunerna uppger att de någon gång 2019-2020 har tagit emot personer med behov av ekonomiskt bistånd som fått hjälp av sin tidigare hemkommun att ordna den nya bostaden.

Statskontorets förslag:

- Att Socialstyrelsen bl.a. tydliggör att kommuner inte har rätt att ställa krav för fortsatt försörjningsstöd att berörda personer söker bostad utanför den egna kommunen.
- Att Länsstyrelserna ska initiera samverkan mellan kommuner i länet.
- Att regeringen ser över bosättningslagen för att öka enhetligheten i tillämpningen och ge bättre förutsättningar för nyanländas integration.

### **Förslag till lag om ändring i lagen (2001:454) om behandling av personuppgifter inom socialtjänsten samt Förslag till lag om ändring i socialtjänstlagen (2001:453) Förslag till förordning om ändring i förordningen (2001:637)**

**Lagförslag varit ute på remiss, svarsfrist 14 jan 2021.**

#### **”Att göra anmälningar som gäller barn sökbara Rättsliga förutsättningar för personuppgiftsbehandling”**

Regeringen gav i regleringsbrevet för 2018 Socialstyrelsen i uppdrag att analysera de rättsliga förutsättningarna för socialtjänstens behandling av personuppgifter vid anmälningar avseende barn som inte leder till utredning. I uppdraget ingick även att lämna förslag på de författningsändringar som är nödvändiga för att hålla sådana anmälningar sökbara. Författningsförslagen ska bl.a. utgå ifrån vad som är mest lämpligt utifrån avvägningar avseende barns behov av skydd, intrång i den personliga integriteten och behov av sekretess. Rapporten presenterar Socialstyrelsen författningsförslag som innebär att uppgifter om anmälan som gäller barn som inte leder till utredning samt uppgifter om bedömning av behovet av omedelbart skydd och beslut att inte inleda utredning om ett barn ska kunna sammanställas på ett sökbart sätt.

#### **Lagförslag ”Att göra anmälningar som gäller barn sökbara. Rättsliga förutsättningar för personuppgiftsbehandling”**

Socialnämnden har ett omfattande ansvar att uppmärksamma och skydda barn som far illa. Till följd av reglerna om personuppgiftsbehandling inom socialtjänsten sätts i många kommuner anmälningar om oro för barn som inte leder till utredning in i en pärm i krono-

logisk ordning, kronologiska pärmen. Där kan det vara svårt att söka bland anmälningarna. Den som söker efter en anmälan i pärmen får del av information, som många gånger är integritetskänslig, rörande andra personer. Socialstyrelsen föreslår att ett nytt undantag ska införas i 7 a § SoL PuL som möjliggör sammanställningar som innehåller uppgifter om känsliga personuppgifter eller uppgifter om i övrigt ömtåliga personliga förhållanden. Undantaget föreslås omfatta uppgifter om anmälan som gäller barn samt uppgifter om bedömning av behovet av omedelbart skydd och beslut att inte inleda utredning om ett barn, förhandsbedömningen. Förslaget inkluderar både anmälan och dokumentation av förhandsbedömning som inte lett till utredning. Lagförslag är ute på remiss till, 14 jan 2021.

### **Kommittédirektiv: Stärkt rätt till personlig assistans för stöd vid egenvård, vid tillsyn samt för barn**

En särskild utredare ska se över vissa frågeställningar inom personlig assistans enligt lagen (1993:387) om stöd och service till vissa funktionshindrade, LSS. Utredaren ska se över möjligheten att stärka rätten till personlig assistans för stöd vid egenvårdsinsatser. Vidare ska utredaren analysera och ge förslag på hur rätten till personlig assistans för behov av hjälp med tillsyn kan stärkas samt göra en översyn av hur föräldraansvaret vid bedömningen av barns rätt till personlig assistans kan smaldas av.

De förslag som utredaren lämnar ska syfta till att öka kontinuiteten och förutsägbarheten inom personlig assistans och assistansersättning samt präglas av hög kvalitet och rättssäkerhet. Utgångspunkten för utredaren ska vara att lämna förslag som bidrar till långsiktig stabilitet såväl ur ett individperspektiv som ur ett samhällsperspektiv och som är kostnadsmässigt hållbara.

Utredaren ska bl.a.

- ta ställning till och föreslå hur personlig assistans kan lämnas för stöd vid egenvårdsinsatser,
- analysera och ta ställning till hur personer som omfattas av personkretsen enligt LSS och som behöver hälso- och sjukvårdsåtgärder till följd av sina funktionsnedsättningar kan ges ändamålsenligt stöd,
- analysera gränsdragningen mellan egenvård och hälso- och sjukvård enligt hälso- och sjukvårdslagen (2017:30), HSL, och överväga om frågan ska regleras i författning på en högre nivå än myndighetsföreskrifter,
- analysera behovet av ändringar i nuvarande reglering av uppgiftslämnande och sekretess i ärenden om personlig assistans och assistansersättning för egenvårdsåtgärder,
- ta ställning till och föreslå hur rätten till personlig assistans för behov av hjälp med tillsyn kan stärkas,
- ta ställning till om en rättssäker tillämpning av föräldraansvaret vid bedömningen av det enskilda barnets rätt till personlig assistans kan uppnås genom kunskapsstöd eller riktlinjer eller om detta ansvar i stället bör smaldas av genom reglering i författning,
- lämna nödvändiga författningsförslag.

Uppdraget ska redovisas senast den 23 mars 2021.

### **Utredning om merkostnader i bostad med särskild service enligt LSS (S 2020:03)**

Sedan i april 2020 har utredningen i uppdrag att göra en översyn av LSS-regler när det gäller bostad med särskild service. Syftet är att den enskilde inte ska drabbas av merkostnader för sitt boende på grund av sin funktionsnedsättning.

En viktig del i arbetet är att inhämta kunskap genom bland annat dialog med enskilda samt med berörda aktörer så som kommuner, myndigheter, organisationer och andra.

Betänkandet med bedömningar och förslag ska överlämnas till regeringen senast den 23 mars 2021.

### **Översyn av insatser enligt LSS, SOU 2018:88**

I betänkandet Översyn av insatser enligt LSS och assistansersättningen föreslår LSS-utredningen en ny lag: lag om stöd och service till vissa personer med funktionsnedsättning. Lagen ska även i framtiden förkortas LSS.

Utredningen har utrett LSS och assistansersättningen. Den har haft två huvudsyften:

- Statens kostnader för personlig assistans får inte bli högre än de är i dag.
- Insatserna inom LSS ska bli bättre anpassade för dem som behöver insatserna.

Utredningen har utrett delar av lagen om stöd och service till vissa funktionshindrade, LSS. Den har också utrett assistansersättningen, som hör till socialförsäkringsbalken.

Utredningen föreslår tre nya LSS-insatser

- Personlig service och boendestöd.
- Personligt stöd till barn.
- Förebyggande pedagogiskt stöd.

Utredningen föreslår bland annat också:

att staten ska ha hela ansvaret för insatsen personlig assistans

att personlig assistans ersätts med andra insatser för barn under 16 år

att ledsagarservice ska bli en del av insatsen personlig service och boendestöd

att samma tre grupper som ingår i LSS så kallade personkrets ska finnas kvar

Om förslagen genomförs beräknar utredningen att statens kostnader kommer att minska med cirka 600 miljoner kronor varje år. Utredningen beräknar att kommunernas kostnader samtidigt ökar med mellan 300 miljoner och 400 miljoner kronor om året.

Utredningen föreslår att den nya lagen träder i kraft den 1 januari 2022.

### **Kompetens i LSS-boenden**

Socialstyrelsen ska göra en kartläggning och analys av kompetensen hos personal som arbetar i LSS-boenden och av vilka kompetensinsatser som erbjuds offentligt finansierade LSS-boenden. Vidare ska Socialstyrelsen undersöka om den nuvarande kompetensnivån bedöms vara tillräcklig för att brukarna ska ha en trygg och säker boendemiljö, inklusive om brister i kompetens och bemanning påverkar risken för tvångs- och begränsningsåtgärder. Om kartläggning och analys visar på brister i kompetensen ska Socialstyrelsen lämna en beskrivning av lämpliga åtgärder. Uppdraget ska göras i samarbete med Inspektionen för vård och omsorg (IVO) och i dialog med Sveriges Kommuner och Regioner (SKR).

Uppdraget ska redovisas till regeringen (Socialdepartementet) senast den 31 mars 2021.

### **Uppdrag att kartlägga och föreslå fler vägar till vårdyrken, Diarienummer:**

**U2021/00256**

Regeringen har uppdragit åt Universitetskanslersämbetet, Statens skolverk och Myndigheten för yrkeshögskolan att tillsammans kartlägga och analysera hur gymnasieskolans, vuxenutbildningens, yrkeshögskolans och högskolans utbildningsinsatser kan komplettera varandra för att bättre bidra till vårdens kompetensförsörjning. Myndigheterna ska även identifiera möjligheter och hinder, som följer av utbildningssystemets utformning, för personer med yrkeserfarenhet från vård och omsorg men som saknar tidigare

högskoleutbildning inom området att utbilda sig till hälso- och sjukvårdsyrken som kräver högskoleutbildning. I arbetet ska myndigheterna även beakta relevant utbildning som bedrivs inom folkhögskolan. Myndigheterna ska lämna förslag som syftar till att tydliggöra utbildningsvägar för personer med vård och omsorgsutbildning på gymnasial nivå eller från yrkeshögskolan som vill utbilda sig till ett hälso- och sjukvårdsyrke som kräver högskoleutbildning. Myndigheterna ska även föreslå hur den information som finns kan samordnas och synliggöras. Regeringen uppdrar åt Universitetskanslersämbetet att lämna förslag på åtgärder som syftar till att öka möjligheterna för personer med yrkeserfarenhet från vård och omsorg att utbilda sig till hälso- och sjukvårdsyrken som kräver högskoleutbildning. Vidare uppdrar regeringen åt myndigheten att analysera vilka möjligheter och utmaningar som finns i fråga om utbildning i arbetsintegrerad form där studenterna kan arbeta inom hälso- och sjukvården samtidigt som de studerar.

### **Stärkt barnrättsperspektiv för barn i skyddat boende – förslag till bestämmelser rörande bl.a. omedelbar placering, sekretess och skolgång Ds 2020:16**

Promemorian lämnar förslag till lagstiftning som – när det saknas samtycke från den ena vårdnadshavaren – ger socialnämnden befogenhet att omedelbart placera barn i skyddat boende tillsammans med den andra vårdnadshavaren.

I januari 2018 överlämnades betänkandet ”Ett fönster av möjligheter – stärkt barnrättsperspektiv för barn i skyddat boende” (SOU 2017:112) till regeringen. I betänkandet föreslås att insatsen skyddat boende ska regleras i socialtjänstlagen (2001:453) som en ny placeringsform för vuxna och barn som medföljande till en vuxen vårdnadshavare och att begreppet skyddat boende ska definieras i socialtjänstförordningen (2001:937). Det föreslås vidare att skyddat boende ska vara tillståndspliktigt och omfattas av nya kvalitetskrav. Förslag lämnas också om att barn i skyddat boende ska omfattas av samma regelverk som andra placerade barn, vilket bl.a. innebär att socialnämnden noga ska följa barnets vistelse där. Vidare föreslås ändringar i skollagen (2010:800) för att tydliggöra att elever som vistas i skyddat boende i en annan kommun än i hemkommunen ska ha rätt att bli dels mottagna i en skola i den kommun där de vistas, dels fullfölja påbörjad gymnasieutbildning eller motsvarande utbildning när de återvänder till hemkommunen.

Under beredningen av betänkandet i Regeringskansliet har det kommit fram att förslagen bör kompletteras i vissa avseenden. Det handlar gällande främst om förslag till lagstiftning för att ge socialnämndens befogenhet att omedelbart kunna placera ett barn i skyddat boende tillsammans med en vårdnadshavare när det saknas samtycke från den andra vårdnadshavaren. Det föreslås också nya bestämmelser om offentlighet och sekretess bl.a. för att möjliggöra sekretess hos kommuner och regioner för adresser till skyddade boenden och hem för vård eller boende som bedriver verksamhet i form av skyddat boende.

Vidare föreslås vissa följdändringar för att tydliggöra elevers rätt att gå i skola när de vistas i skyddat boende eller hem för vård eller boende.

### **Straffrättsligt skydd för barn som bevittnar brott mellan närstående samt mot uppmaning och annan psykisk påverkan att begå självmord (SOU 2019:32).**

Regeringen avser att under 2022 lägga fram ett lagförslag som innebär att det blir straffbart att utsätta ett barn för att bevittna våld eller andra brottsliga handlingar i nära relationer. För att stärka barnens ställning generellt kommer regeringen även föreslå att uppdraget för den särskilda företrädaren för barn utvidgas.



### **Dir 2020:68 Samordnade insatser vid samsjuklighet i form av missbruk och beroende och annan psykiatrisk diagnos eller närliggande tillstånd**

Syftet med uppdraget är att skapa förutsättningar för att personer med sådan samsjuklighet erbjuds en samordnad, behovsanpassad och patientcentrerad vård och omsorg och får tillgång till de medicinska, farmakologiska, psykiatriska och sociala insatser som de är i behov av. Uppdraget ska redovisas 30 november 2021.

### **En sammanhållen god och nära vård för barn och unga, Dir. 2019:93**

En särskild utredare ska se över förutsättningarna för en sammanhållen god och nära vård för barn och unga. Syftet med uppdraget är att uppnå en mer likvärdig vård som innefattar förebyggande och hälsofrämjande insatser för barn och unga i hela landet. Syftet är också att genom insatser inom den nära vården för barn och unga som lider av psykisk ohälsa avlasta den specialiserade barn- och ungdomspsykiatrin, BUP.

Utredaren ska bl.a.

- utreda förutsättningarna för en sammanhållen och resurseffektiv god och nära vård för barn och unga och föreslå hur en sådan reform ska kunna genomföras på ett ändamålsenligt sätt,
- bedöma hur barn och unga med lättare psykisk ohälsa ska kunna erbjudas ändamålsenligt stöd i högre utsträckning än vad som sker i dag, t.ex. genom att det införs en ny vårdinsats inom primärvården,
- föreslå hur en samlad uppföljning av barns och ungas fysiska och psykiska hälsa kan utformas som stödjer utvecklingen dels av det hälsofrämjande arbetet för barn och unga både på individuell och nationell nivå, dels av vårdens utformning och innehåll,
- i dialog med företrädare för regioner, kommuner och enskilda skolhuvudmän främja utvecklingen av en sammanhållen god och nära vård
- för barn och unga på regional och lokal nivå,
- ta fram underlag som regeringen kan använda i utformningen av en överenskommelse som syftar till att uppnå målet om en köfri barn- och ungdomspsykiatri, med Sveriges Kommuner och Landsting (SKL), och – lämna nödvändiga författningsförslag och säkerställa att de förslag som lämnas särskilt beaktar lagstiftning som behandlar integritetsaspekter.

## Måluppfyllelse

## Styrelsemål med bäring på socialnämnden

KF-mål	Kommunstyrelsens mål	Prognos för måluppfyllelse
<p><b>Kommunens resultat ska utgöra minst en procent av skatteintäkter och statsbidrag varje år</b></p>	<p>Kommunstyrelsen ska säkerställa att resurser i verksamheten används till rätt saker och på ett effektivt sätt genom systematisk uppföljning av effektiviseringsåtgärder och deras effekter</p>	<p>Nämnden har gett förvaltningen i uppdrag att arbeta med effektiviseringsåtgärder och minska kostnaderna med bibehållen eller ökad kvalitet. Ett omställningsarbete pågår inom förvaltningen. Två genomlysningar har genomförts och effektiviseringsarbete pågår. Bl.a. har organisatoriska förändringar skett dels förvaltningsövergripande dels inom äldreomsorgen. Förändringar i organisationen pågår nu inom Funktionsstöd och IFO. En utredning om att styra med tid pågår inom Äldreomsorgen vilket kommer att leda till att resurser efter behov sätts in. Dessutom har ett team med olika professioner bildats för att säkerställa att förvaltningen arbetar med förebyggande och rehabiliterande insatser för att förhindra att bistånd behöver beviljas. Ambitionen är att ha balans mellan ekonomi och verksamhet under året men då har förvaltningen fått flera statsbidrag som bidrar till detta. Fortsatta insatser krävs för en hållbar ekonomi, <b>Uppfylls delvis</b></p>
<p><b>Kommunen ska i samverkan med Arbetsförmedlingen och näringslivet, arbeta för att minska arbetslösheten de närmaste två åren med en procentenhet årligen med december 2018 10,4 %</b></p> <p><b>Arbetslöshet 2019 9,3 %procentenheter årligen med</b></p>	<p>Kommunen ska i samverkan med näringslivet öka andelen sysselsatta samt öka antalet praktikplatser inom kommunens verksamheter med 2019 som utgångsläge (90)</p>	<p>Samtliga beställningar om insatser riktade till unga, 16-24 år (inkl KAA) genomförs. Ett arbete med att ta fram fler aktiviteter pågår och fortsätter. Ny verksamhetslokal för ungdomsverksamhet är färdigställd och i drift. Pandemin har under det föregående året förvärrat arbetslösheten på orten och fler personer har tvingats att återigen söka ekonomiskt bistånd till sin försörjning. Under 2020 hade enbart fyra personer avslutats till arbete vilket till största del förklaras utifrån konsekvenser i omvärlden med både ett förvärrat läge på arbetsmarknaden utifrån covid-19 men framförallt Arbetsförmedlingens direktiv om att primärt använda privata aktörer som utförare. Detta har inneburit färre anvisningar. Under det första delåret 2021 har delar av den arbetsmarknadsverksamheten som tidigare</p>

<b>december 2017 som bas</b>		bedrevs tillsammans med Kungsörs Återvinning och secondhand flyttats till Ulvesund och en lokal där. Även om samverkan med KÅS fortsätter har vi sett stora fördelar hos våra deltagare att tillsammans med daglig verksamhet LSS bedriva insatser. På Ulvesund bedrivs nu elektronikdemontering och återvinning samt enklare möbelrenovering. Fler insatser är där under framtagande. Arbetsförmedlingens reformeringsarbete har påverkat möjligheterna till intern och extern praktik eftersom anvisningarna under 2019/2020 minskat. <b>Uppfylls ej</b>
----------------------------------	--	---

## Socialnämndens mål

KF-mål	Socialnämndens mål	Indikator/mätetal	Pågående aktiviteter för måluppfyllelse och prognos för måluppfyllelse
<p><b>Kommunen ska ha minst 9000 invånare år 2025</b></p>	<p>Socialförvaltningens verksamhet ska säkerställa att alternativa boendeformer ska erbjudas äldre som önskar detta</p>	<p>1. Mellanbonde som alternativ ska öka med 40 nya platser senast år 2022</p> <p>2. Antal deltagare på mötesplatser ska årligen öka med 2 %</p>	<p>1. Detaljplan för nytt Trygghetsboende på Misteln har godkänts. Inom verksamheten pågår en genomlysning av behovet i den kö till Trygghetsboende som finns. Under en period var det flera som stod i kö inte ville flytta in. Genomlysningen har visat att flera i kön inte längre vill eller kan flytta in i formen av trygghetsboendet. Detta har gjort att kön minskat med 1/3 under det första halvåret. En arbetsgrupp för planering av vilka verksamheter som ryms inom Tallåsgården har bildats. Den pågående genomlysningen av OFS verksamhet indikerar ett behov av att möta målgruppen inom socialpsykiatri och behov av alternativa boendeformer.</p> <p>2. P.g.a. covid-19 är mötesplatserna och dess verksamhet pausad. Ett pågående arbete sker av områdeschef tillsammans med aktivitetssamordnare för att kunna öppna säkra mötesplatser. Ett utvecklingsområde är hur mötesplatserna ska utvecklas för att nå ut till fler samt öka jämställdheten på. Arbetet pågår kring detta.</p> <p><b>Uppfylls delvis</b></p>

<p><b>Andel elever i åk. 9 som är behöriga till program på gymnasiet ska öka varje år med 2017 som basår. 2017: 81,6 %</b></p>	<p>Socialförvaltningen ska i samverkan med barn och utbildningsförvaltningen arbeta för fortsatt utveckling av tidiga och samordnade insatser (TSI)</p>	<p>1. Antalet samordnade individuella planer, SIP, ska årligen öka med 2020 som basår.</p> <p>2. Följa att samverkansdokumentet om TSI efterlevs</p>	<p>1. Antalet registrerade SIP som genomförts på IFO under 2020 var 14 st</p> <p>2. Arbetet med det förvaltningsöverskridande rutin- och arbetsdokumentet TSI är igång om än småskaligt. Samverkan med åk 4–9 är prioriterat och regelbundna månadsträffar med enhetschef/rektor görs. Genomförande av familjebehandlande insatser tillsammans med förskola och skola hindras till stor del av pandemin. Fysisk uppstartsträff med inblandade befattningar inplanerat under september. Uppföljning av samverkan utifrån dokumentet görs minst två gånger per termin eller vid behov.</p> <p><b>Uppfylls</b></p>
<p><b>Kommunen ska i samverkan med Arbetsförmedlingen och näringslivet, arbeta för att minska arbetslösheten de närmaste två åren med en procentenhet årligen med december 2018 som bas (10,4 %) 2019 10,6 %</b></p>	<p>Integrerat jämställt och hållbart samhälle</p>	<p>1 Samtliga ungdomar som omfattas av det kommunala aktivitetsansvaret ska från år 2020 erbjudas aktivitet.</p> <p>2. Andelen ej återaktualiserade med försörjningsstöd ett år efter avslutad insats ska årligen öka med år 2018 som utgångsläge</p> <p>3. Antalet personer inom arbetsmarknad och försörjning som kommer ut i arbete eller studier ska årligen öka med 2019 som basår</p> <p>4. Antalet personer i samtliga praktikformer</p>	<p>1. Samtliga beställningar om insatser för riktade till unga, 16-24 år (inkl KAA) genomförs. Ett arbete med att ta fram fler aktiviteter fortsätter. Ny verksamhetslokal för ungverksamhet färdigställd under juni.</p> <p>2. Pandemin har under det föregående året förvärrat arbetslösheten på orten och fler personer har tvingats att återigen söka ekonomiskt bistånd till sin försörjning.</p> <p>3. Föregående helårsresultat blev fyra personer och förklaras till största del utifrån konsekvenser i omvärlden med både ett förvärrat läge på arbetsmarknaden utifrån</p>

		<p>med 2019 som basår ska öka</p>	<p>covid-19 men framförallt Arbetsförmedlingens direktiv om att primärt använda privata aktörer som utförare. Detta har inneburit färre anvisningar.</p> <p>4. Arbetsförmedlingens reformeringsarbete har påverkat möjligheterna till intern och extern praktik eftersom anvisningarna under 2019/2020 minskat. Dialog är startad mellan äldreomsorg och arbetsmarknad och försörjning kring utförande av serviceinsatser inom verksamheterna. Detta för att frigöra resurser för verksamheternas vårdpersonal. Inom hemtjänstens verksamheter har extratjänster tillsatts som en del i att nå måluppfyllelse. Samverkansmöte och planering av uppstart kring elever i verksamheterna har förts mellan VFF och skolan under våren. Det har resulterat i ett nytt arbetssätt för handledare samt en förbättrad struktur för eleverna i verksamheterna.</p> <p>P.g.a. Covid pausades alla praktikformer inom VOO. Under period maj-augusti togs praktikanter som är under utbildning emot. Från augusti tas bara praktikanter som uppvisar vaccinationspass emot.</p> <p>Arbetslöshet:  10,7% april 10,5% aug  Varav kvinnor 11,35 och män 9,9  Unga 13,7 april 14,6 aug</p>
--	--	-----------------------------------	--

			Utrikesfödda 29% april 29,1 aug <b>Uppfylls ej</b>
<b>Kungsör ska förbättra sitt resultat i rankingen årets miljökommun. Vi ska vara bland de 100 bästa år 2020. Utgångsläge plats 138 år 2019</b>	Socialförvaltningen ska verka för ett hållbart samhälle	<p>1. Socialförvaltningen ska i sin utförarverksamhet prioritera insatser med cirkulär ekonomi</p> <p>2. Socialförvaltningens verksamheter ska källsortera allt avfall senast år 2020</p>	<p>1. Under första delåret 2021 har delar av den arbetsmarknadsverksamheten som tidigare bedrevs tillsammans med Kungsörs Återvinning och secondhand flyttats till Ulvesund. Även om samverkan med KÅS fortsätter har vi sett stora fördelar hos våra deltagare att bedriva insatser tillsammans med daglig verksamhet LSS. På Ulvesund bedrivs elektronikdemontering och återvinning samt enklare möbelrenovering. Fler insatser är under process. Inom äldreomsorgens och VFF:s alla verksamheter finns ett implementerat tankesätt kring cirkulär ekonomi. Vid behov av nyköp ses befintligt inventarier över i den egna och övriga verksamheter som ett exempel.</p> <p>2. Alla socialförvaltningens verksamheter källsorterar sitt avfall.</p> <p><b>Uppfylls</b></p>
<b>Kommunens resultat ska utgöra minst en procent av skatteintäkter och statsbidrag varje år Detta mål ska utvecklas och innefatta effektiviseringar</b>	Socialnämndens budget ska vara i balans genom optimalt resursanvändande	<p>1. Bokslut +/-0</p> <p>2. Jämföra utförd tid med beslutad tid för att anpassa efter rätt bemanning och rätt kompetens</p> <p>3. Genom förebyggande och rehabiliterande insatser utveckla kostnads-effektiv resursanvändning</p>	<p>1. Nämnden redovisar ett +/-0 resultat vilket till stora delar beror på ökade statsbidrag och att förvaltningen fått kompensation för öppnandet av 12 platser på SÄBO från halvårsskiftet vilket inte skett.</p> <p>IFO rapporterar att kostnaderna för externa placeringar för barn och unga samt vuxna till skydd har ökat första delåret. Att</p>

		<p>arbetslösheten på orten ökat har fått konsekvenser för kostnaderna för ekonomiskt bistånd som också ökar. Framför allt handlar kostnadsökningarna om mer kostsamma hushåll snarare än ett ökat antal. ÄO och OFS rapporterar att strategier tas fram för att ge chefer och medarbetare förutsättningar att på ett bättre sätt styra sin egen ekonomi. Detta är en förutsättning för att leda sin verksamhet för att uppnå indikatorsmålet.</p> <p>2. En genomlysning är gjord för hemtjänsten och trygghetsboendet Misteln. Genomlysningen visar att antalet utförda timmar långt ifrån stämmer med beslutade timmar. Det digitala planeringssystemet skall utvecklas för att verksamheten skall kunna arbeta för och uppnå balans. Juvelens och HOS-verksamhet har under april månad startat användandet av digitalt planeringssystem. Inom OFS fortsätter arbetet med ”rätt brukare på rätt plats” och att tydliggöra uppdrag med rätt insatser som leder till rätt bemanning.</p> <p>3. Öppenvården fortsätter att följa upp externa placeringar för att säkra hemtagning och vård på hemorten. Den KAK-gemensamma 12-stegsbehandlingen genomförs med regelbundet intag om än utan grupper utifrån pandemin. Ny lokal för att genomföra</p>
--	--	---



			<p>behandlingsinsatser i en större omfattning är klar under september och planeringen är att det 20/9 starta upp behandlingen i full skala.</p> <p>Inom äldreomsorgen har de paramedicinska professionernas uppdrag setts över och är nu mer målinriktad. Anställning av en ytterligare fysioterapeut kommer att göras, med riktade statsbidrag, för att möta behovet och även ställa om till Nära Vård.</p> <p>En strategisk och operativ plan för förebyggande och rehabiliterande arbete kommer att tas fram inom äldreomsorgen och OFS.</p> <p><b>Prognos delvis uppfyllt</b></p>
<b>SN eget mål</b>	Människors möjlighet till inflytande/delaktighet	<ol style="list-style-type: none"> <li>1. Antalet genomförandeplaner ska årligen öka för att år 2021 vara 100 %</li> <li>2. Alla beslut ska följas upp inom föreskriven tid och minst en gång/år senast år 2020</li> <li>3. Brukarens uppfattning av inflytande/ delaktighet ska årligen öka med år 2020 som basår</li> </ol>	<ol style="list-style-type: none"> <li>1. Inom IFO får personer med insatser, beroende på vilken, en individuellt utformad genomförande-plan inom 1–3 månader. Denna process är under implementering och kontrolleras genom internkontrollen. Genomförandeplanerna är inom alla äldreomsorgens verksamheter 100% förutom inom hemtjänst. En Genomlysning har gjorts och handlingsplan för att uppnå målet är påbörjat av de berörda cheferna. Inom OFS finns aktuella genomförandeplaner för samtliga brukare. En granskning görs av kvalitetsstrategen för att utreda kvalitén i genomförandeplanerna.</li> <li>2. IFO:s myndighetsbeslut följs upp inom föreskriven</li> </ol>

			<p>tid. Kontrolleras genom interkontrollplanen via stickprov.</p> <p>Inom ÄO och OFS följs insatserna upp och vid förändrat behov kontaktas biståndsenheten.</p> <p>3. Uppföljning sker en gång per år och har inte genomförts ännu under 2021.</p> <p>IFO rapporterar från föregående år: i jämförelse med både jämnstora kommuner och riket står sig IFO i Kungsör i sin helhet över godkända nivåer kring upplevelsen av inflytande och delaktighet, 90% och i riket 83%.</p> <p>Ekonomiskt bistånd 91% och i riket 85%.</p> <p>Uppfylls</p>
<b>SN eget mål</b>	<p>Brukares och anhörigas uppfattning av personalens goda bemötande ska årligen förbättras med utgångsläge 2020 års resultat</p>	<p>1. Brukares och vårdnadshavares uppfattning av gott bemötande ska årligen öka med år 2020 som basår</p> <p><b>LSS ska årligen öka indikatorerna nedan med 2020 år som basår</b></p> <p>2. Personalen pratar så brukaren förstår</p> <p>3. Personalen förstår brukaren</p> <p>4. Personalen bryr sig om brukaren</p>	<p>Uppföljning sker en gång per år och har inte genomförts ännu under 2021.</p> <p>1. IFO rapporterar från 2019 att särskilt utmärkande under 2019 var vårdnadshavare till barn och unga som ökat från ett redan bra resultat 2018 från 83% till 100% 2020, även om svarsfrekvensen där var lägre.</p> <p>Uppfylls</p>

## Kvalitet, miljö och jämställdhet

### Kvalitet

#### Övergripande

Ett fortsatt arbete med att skapa ordning och reda i vårt kvalitetsledningssystem och våra strategiska dokument har återupptagits nu när vår kvalitetsstrateg är tillbaka på heltid efter att ha varit tf. områdeschef. Förvaltningen har föreslagit nämnden att ge förvaltningen i uppdrag att ta fram en tidplan för vilka dokument som ska revideras när så att detta sker kontinuerligt.

En granskning av Hälso- och sjukvården har genomförts av kvalitetsstrateg. Kontrollen görs via besök där ett antal kontrollmoment går igenom och dessutom har intervjuer gjorts chef, medarbetarrepresentant och MAS. Kontrollerna omfattar bl.a. översyn av att delegering, rutiner, att anmälan sker till IVO vid behov, hur kvalitén i verksamheten följes upp, kompetensnivån bland medarbetarna. Granskningen är gjord men resultatet är inte sammanställt. De preliminära resultaten visar att verksamheten det senaste året gjort mycket för att få ordning och reda men en bit kvar. Uppföljande granskning kommer att ske. Även en granskning av genomförandeplanerna och deras innehåll sker inom Vård- och omsorg, Vi har 493 personer med insatser, 370 inom äldreomsorgen och 123 inom funktionsstöd. Granskningen kommer att vara stickprov, 20 % av alla ärenden, dvs 95 ärenden.

Nämnden har beslutat om servicedeklarationer för förvaltningens enheter vilka innehåller beskrivningar av vad den enskilde kan förvänta sig av verksamheten och de förväntningar som ev. finns på den som söker förvaltningens tjänster.

Ett uppdrag för att styra verksamheten med tid har getts. Detta inkluderar i första hand att se över schablontider inom hemtjänsten samt att slå fast nyckeltal för bemanning inom särskilt boende och hemtjänst. Syftet med uppdraget är att säkerställa rätt bemanning utifrån behov.

Fokus har under året varit på att hålla en hög kvalitet inom basala hygienriktlinjer inom vård- och omsorg för att förhindra smittspridning och smitta inom verksamheterna. Arbetet har fallit väl ut hitintills. Sakteliga kan nu övrigt kvalitetsarbete återupptas. Arbetet med brukaren/patienten i centrum har under året fokuserats, med genomlysning av genomförandeplaner, brukarens/patientens delaktighet i sin egen vård- och omsorg etc.

Genomlysning som skett via KPMG kommer också att leda till ett förbättrat kvalitetsarbete där samverkan och effektivitet kommer att vara stora delar.

Framtiden kräver effektivare arbetssätt med bibehållen och/eller ökad kvalitet där verksamheterna och medarbetare få tid och förutsättningar att ställa om för att skapa en medvetenhet om uppdraget och kvalitén i den .

Inom OFS har arbetet också återupptagits med att bl.a. ställa om till nya arbetssätt, samverkan över verksamhetsgränser, Matlagning i den egna lägenheten, främjande arbetssätt och aktiviteter för att öka upplevelsen av delaktighet, inflytande, trygg och meningsfull vardag.

Samverkan med frivilligorganisationer och kyrkan. Inventering av digitala verktyg och tjänster. Skapa förutsättningar att förstå och äga sin egen ekonomi, Stort fokus har lagts på kvalitén gällande basala hygienrutiner för att undvika smittspridning.

Nedan redovisas kvalitetsindikatorer för IFO:s verksamhet kring brukarbedömning, service och kostnad per invånare. Denna datainsamling genomförs årligen av Kolada, SCB och SKR (KKiK - kommunens kvalitet i korthet).

## Individ- och familjeomsorgen totalt

				2018		2019		2020	
				Kungsör	Alla kommuner (ovägt medel)	Kungsör	Alla kommuner (ovägt medel)	Kungsör	Alla kommuner (ovägt medel)
✓ Brukarbedömning individ- och familjeomsorg totalt - helhetssyn, andel (%)	.nl	≈	z	71	85 (-)	-	84 (-)	90	86 (...)
Brukarbedömning individ- och familjeomsorg totalt - få kontakt, andel (%)	.nl	≈	z	54	86 (-)	-	86 (-)	93	88 (...)
Brukarbedömning individ- och familjeomsorg totalt - tydlig information, andel (%)	.nl	≈	z	69	90 (-)	-	90 (-)	89	89 (...)
Brukarbedömning individ- och familjeomsorg totalt - visar förståelse, andel (%)	.nl	≈	z	62	85 (-)	-	84 (-)	81	84 (...)
Brukarbedömning individ- och familjeomsorg totalt - inflytande, andel (%)	.nl	≈	z	85	87 (-)	-	86 (-)	67	84 (...)
Brukarbedömning individ- och familjeomsorg totalt - påverka hjälp, andel (%)	.nl	≈	z	57	71 (-)	-	70 (-)	73	71 (...)
Brukarbedömning individ- och familjeomsorg totalt - förbättrad situation, andel (%)	.nl	≈	z	57	76 (-)	-	77 (-)	78	77 (...)

*Kommentar: I jämförelse med andra kommuner är brukarna/klienterna under året väldigt nöjda i kontakten med individ- och familjeomsorgen visar en undersökning gjord av SCB.*

## Barn och ungdomsvård - vårdnadshavare

				2018		2019		2020	
				Kungsör	Alla kommuner (ovägt medel)	Kungsör	Alla kommuner (ovägt medel)	Kungsör	Alla kommuner (ovägt medel)
✓ Brukarbedömning barn- och ungdomsvård IFO vårdnadshavare - helhetssyn, andel (%)	.nl	≈	z	67	83 (-)	-	79 (-)	83	82 (...)
Brukarbedömning barn- och ungdomsvård IFO vårdnadshavare - få kontakt, andel (%)	.nl	≈	z	17	85 (-)	-	85 (-)	100	88 (...)
Brukarbedömning barn- och ungdomsvård IFO vårdnadshavare - tydlig information, andel (%)	.nl	≈	z	67	90 (-)	-	91 (-)	100	92 (...)
Brukarbedömning barn- och ungdomsvård IFO vårdnadshavare - visar förståelse, andel (%)	.nl	≈	z	33	84 (-)	-	84 (-)	83	84 (...)
Brukarbedömning barn- och ungdomsvård IFO vårdnadshavare - inflytande, andel (%)	.nl	≈	z	83	85 (-)	-	86 (-)	100	88 (...)
Brukarbedömning barn- och ungdomsvård IFO vårdnadshavare - påverka hjälp, andel (%)	.nl	≈	z	67	67 (-)	-	66 (-)	100	68 (...)
Brukarbedömning barn- och ungdomsvård IFO vårdnadshavare - förbättrad situation, andel (%)	.nl	≈	z	33	68 (-)	-	67 (-)	67	67 (...)

*Kommentar: I jämförelse med andra kommuner är vårdnadshavare under året väldigt nöjda i kontakten med individ- och familjeomsorgens socialsekreterare på barn och unga visar en undersökning gjord av SCB.*

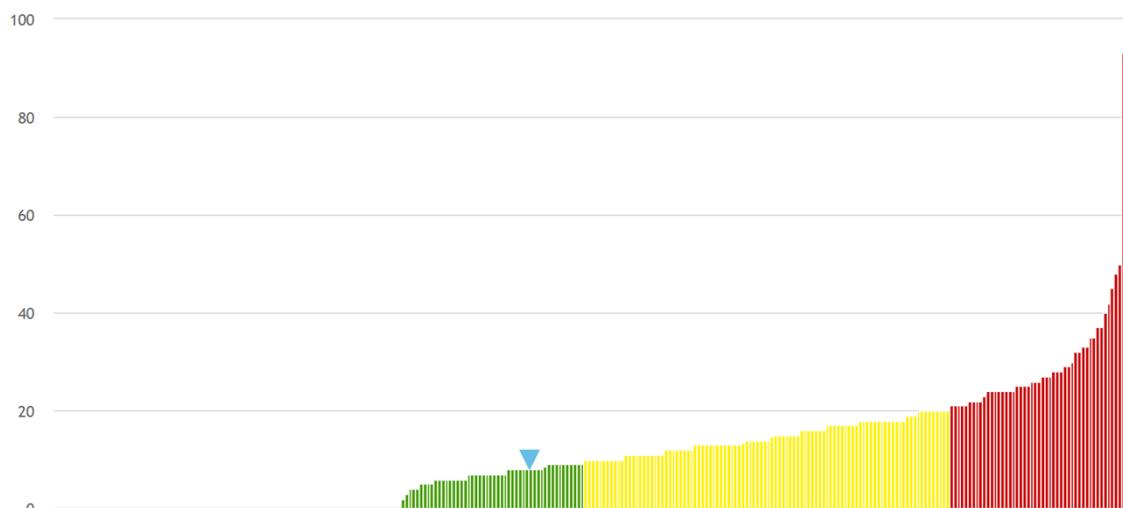
## Ekonomiskt bistånd

				2018		2019		2020	
				Kungsör	Alla kommuner (ovägt medel)	Kungsör	Alla kommuner (ovägt medel)	Kungsör	Alla kommuner (ovägt medel)
✓ Brukarbedömning ekonomiskt bistånd IFO - helhetsyn, andel (%)	■	≈	!	75	84 (-)	82	84 (-)	91	85 (...)
Brukarbedömning ekonomiskt bistånd IFO - få kontakt, andel (%)	■	≈	!	86	85 (-)	100	86 (-)	91	86 (...)
Brukarbedömning ekonomiskt bistånd IFO - tydlig information, andel (%)	■	≈	!	86	88 (-)	100	87 (-)	86	85 (...)
Brukarbedömning ekonomiskt bistånd IFO - visar förståelse, andel (%)	■	≈	!	86	82 (-)	100	82 (-)	81	81 (...)
Brukarbedömning ekonomiskt bistånd IFO - inflytande, andel (%)	■	≈	!	86	84 (-)	100	81 (-)	59	78 (...)
Brukarbedömning ekonomiskt bistånd IFO - påverka hjälp, andel (%)	■	≈	!	50	67 (-)	85	66 (-)	63	65 (...)
Brukarbedömning ekonomiskt bistånd IFO - förbättrad situation, andel (%)	■	≈	!	71	76 (-)	82	75 (-)	81	76 (...)

*Kommentar: I jämförelse med andra kommuner är brukare/klienter under året något mindre nöjda i kontakten med socialsekreterare på ekonomiskt bistånd visar en brukarenkätens resultat. Det vi vet är att antalet besvarande under detta år var betydligt fler än föregående vilket gör att resultatet blir lägre, i jämförelse med riket ligger vi i ändå högre än snittet.*

## Väntetid i antal dagar från ansökan vid nybesök till beslut inom försörjningsstöd

Urval: Kommuner med 5000-9999 invånare

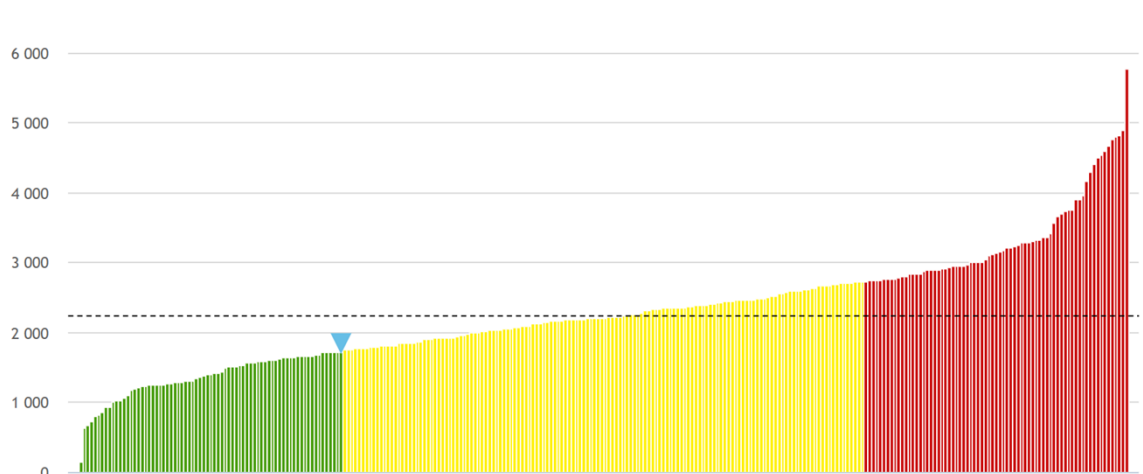


*Kommentar: I jämförelse med andra kommuner av liknande storlek får man sin ansökan om ekonomiskt bistånd prövad snabbare än rikssnittet.*

				2017	2018	2019	2020
<b>Ekonomiskt bistånd</b>							
Vuxna biståndsmottagare med långvarigt ekonomiskt bistånd, andel (%)	■	≈	!	-	26.0	27.8	
Ej återaktualiserade vuxna personer med försörjningsstöd ett år efter avslutad försörjningsstöd, andel (%)	■	≈	!		92	87	76
Väntetid i antal dagar från ansökan vid nybesök till beslut inom försörjningsstöd, medelvärde	■	≈	!		8	8	8
Väntetid i antal dagar från ansökan vid nybesök till beslut inom försörjningsstöd, väntat längre än 14 dagar (%)	■	≈	!		18	20	21
✓ Brukarbedömning ekonomiskt bistånd IFO - helhetsyn, andel (%)	■	≈	!	-	75	82	91

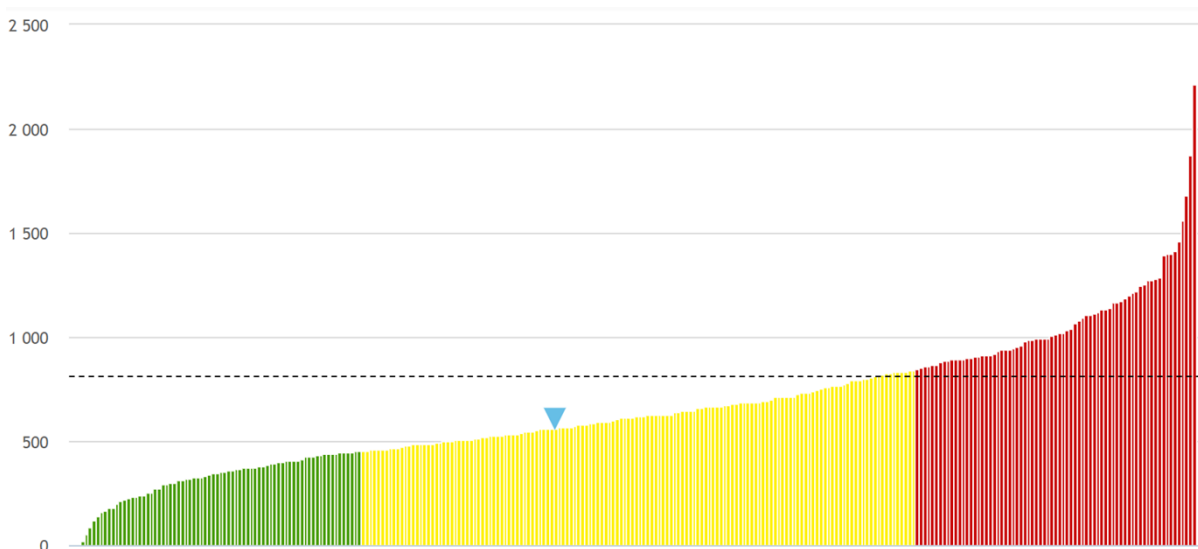
*Kommentar: Antal återaktualiserade inom ett år efter avslut ökar, en del i pandemins spår då personer som gått ut till egen försörjning återigen behövt söka bistånd. Trots detta hamnar vi under året på rikssnittet.*

## Kostnad för barn och ungdomsvård kr/invånare (jmf andra kommuner – Kolada/SCB)



*Kommentar: I förhållande till andra kommuner ligger kostnaderna för barn och ungdomsvården under rikssnittet.*

## Kostnad för missbruks- och beroendevård kr/invånare



*Kommentar: Kostnaden för köpt missbruksvård har ökat de senare åren, även om vi ligger på rikssnittet.*

## Miljö

Inom alla Vård- och omsorgs verksamheter skall cykel eller gående till fots prioriteras före bil. Här finns ett arbete att göra kring kultur och inställning till andra färdmedel än bil.

En genomlysning av bilar är startad för planering framåt.

Alla verksamheter källsorterar enligt indikator för måluppfyllelse.

Cirkulär ekonomi tillämpas, också utifrån nämndens miljömål.

Miljö och service är en arbetsmarknadsåtgärd med praktisk inriktning och som utförs i samarbete med kommunens förvaltningar och bolag tillsammans med Arbetsförmedlingen och Försäkringskassan. Nytt för år 2021 är att insatsen genomförs tillsammans med daglig verksamhet LSS. Arbetsuppgifterna på Miljö och service syftar till att tillgodose kommunens verksamheter med vaktmästarliknande arbetsuppgifter och miljöarbete på beställning. Vanligt förekommande och till viss del stående uppdrag är; möbelflyttar, enklare reparationer av möbler, grovsopsortering, bokleveranser samt mindre snickeriarbeten.

## Jämställdhet

Kravet på en jämställdhetsplan har ersatts av en skyldighet för arbetsgivare att bedriva ett förebyggande och främjande arbete för att motverka diskriminering avseende samtliga sju diskrimineringsgrunder. Det vill säga kön, könsöverskridande identitet eller uttryck, etnisk tillhörighet, funktionsnedsättning, sexuell läggning, religion eller annan trosuppfattning, och ålder. Lagen föreskriver en metod för att arbetet ska bedrivas i fyra steg, det vill säga att undersöka riskerna för diskriminering, analysera konstaterade risker, vidta åtgärder och följa upp och utvärdera arbetet. Stegen ska utföras kontinuerligt och i stället för ett krav på en jämställdhetsplan har ett dokumentationskrav införts för arbetsgivare med minst 25 anställda. Omfattas nu i det förebyggande och främjande arbetet.

Ett sätt att starta arbetet med en jämställd socialtjänst är att få syn på skillnaderna för att kunna analysera och åtgärda. Förvaltningen gör, på uppdrag av nämnden, minst en jämställdhetsanalys per år i detta syfte. Vi har all statistik könsuppdelad för att kunna jämföra och se om skillnader föreligger.

Nationella studier har visat att utredningar inom socialförvaltningen kan utgå från könsstereotypa föreställningar så att frågor till kvinnor och män fokuserar på olika livsområden. Ett sätt att råda bot på detta förhållande är att sätta fokus på myndighetsutövningen att frågebatterierna ska vara de samma oavsett kön på den sökande.

Rörande aktiviteter på de Öppna mötesplatserna planeras för att de vara könsneutrala men också locka fler av det manliga könet att delta i aktiviteterna då denna grupp enligt vår enkät deltar i mindre utsträckning. Utvecklingsarbete och en bättre strategisk plan kring detta är nödvändig för en bättre måluppfyllelse.

## Ekonomi och resultat

Socialnämnden inkl semesterlöneskuld (redov i tkr)	2021 Jan-augusti			2021 Helår		
	Utfall	Budget	Avvik	Budget	Prognos	Avvik
Socialnämnd	451	446	-5	669	669	0
Socialförvaltningen gemensamt	2 209	3 664	1 455	5 610	3 427	2 183
Covid-19	-1 564	-1 178	386	-1 767	-2 794	1 027
IFO	37 259	36 263	-996	55 954	56 905	-951
Gemensamt VO	497	0	-497		746	-746
Äldreomsorg	72 442	72 536	94	109 019	110 105	-1 086
OFS	59 958	60 429	471	90 835	91 262	-427
<b>Resultat</b>	<b>171 252</b>	<b>172 160</b>	<b>908</b>	<b>260 320</b>	<b>260 320</b>	<b>0</b>

### Förvaltningsövergripande

Socialnämnden redovisar en samlad positiv budgetavvikelse per 31 augusti 2021 om +908 tkr. Socialförvaltning gemensamt och Covid-19 redovisar en positiv budgetavvikelse om +1 841 tkr.

Att Socialförvaltningen gemensamt redovisar en positiv budgetavvikelse beror vakanshållning av en administrativtjänst samt vissa övergripande potter inte har förbrukats och förväntas inte förbrukas under året. Covid-19 är ersättning för sjuklönekostnader från 2020 som socialförvaltningen mottog under 2021 men som inte fördelats ut till enheterna för att inte störa deras resultat samt få enheterna att aktivt jobba med sina budgeter och säkerställa effektivitet av verksamheterna.

IFO redovisar en negativ budgetavvikelse om -996 tkr som kan hänföras till placeringar och ekonomiskt bistånd. Gemensamt VO är utköp av en chefstjänst som inte ska belasta äldreomsorgen, det finns ingen budget för utköpet och förvaltningen arbetar med att spara in även denna kostnad. Både Äldreomsorgen och Område för funktionsvariationer redovisar per 31 augusti en positiv budgetavvikelse jämfört med budget.

Den samlade prognosen för socialnämnden uppgår till en budget i balans vid åretsslut. Prognosen baseras på att arbetet som socialförvaltningen har påbörjat genomförs under hösten, framförallt inom äldreomsorgen. Mycket av den positiva avvikelsen per 31 augusti 2021 hänförs till vakanser inom verksamheterna, både bland personal och på chefsposter vilket har tillsatts under året eller kommer att tillsättas under hösten.



## IFO

IFO inkl semesterlöneskuld (redov i tkr)	2021 Jan-augusti			2021 Helår		
	Utfall	Budget	Avvik	Budget	Prognos	Avvik
Gemensamt IFO	2 543	3 249	706	4 886	4 094	792
Utredningsenheten	16 356	14 600	-1 756	22 924	24 367	-1 443
Arbetsmarknad och försörjning	13 714	12 425	-1 290	19 152	20 934	-1 782
Öppenvårdsenheten	3 369	3 901	532	5 859	5 103	756
EKB	-301	200	501	300	0	300
Förvaltningsadministration	1 578	1 889	310	2 833	2 407	426
<b>Resultat</b>	<b>37 259</b>	<b>36 263</b>	<b>-996</b>	<b>55 954</b>	<b>56 905</b>	<b>-951</b>

Individ- och familjeomsorgen (IFO) redovisar per 31 augusti 2021 en negativ budgetavvikelse om -996 tkr. Den negativa budgetavvikelsen kan hänföras till Utredningsenheten, -1 756 tkr, och till Arbetsmarknad och försörjning, -1 290 tkr.

Kostnaden för HVB placeringar för vuxna med missbruk har ökat under 2021 jämfört med 2020 vilket kan hänföras till att öppna insatser för vuxna med missbruk av den sorten inte kunnat utföras med anledning av den pågående Coronapandemin, dock är den totala kostnaden för vuxna lägre under 2021 per den 31 augusti jämfört samma period 2020. Även kostnaden för barn och unga redovisar en negativ budgetavvikelse främst på familjehemsvård och HVB placeringar. Underskottet på familjehemsvård kommer under 2021 delvis att täckas av stimulansmedel från Socialstyrelsen som IFO har mottagit på 1 126 tkr. Inom Utredningsenheten har det dessutom varit en vakant tjänst på en socialsekreterare som har ersätts med inhyrd personal vilket har genererat en merkostnad om 155 tkr för enheten.

Den andra enheten inom IFO som redovisar en negativ budgetavvikelse är Arbetsmarknad och försörjning där det är det ekonomiska bistånd som fortsätter att öka. Ekonomiskt bistånd redovisar en negativ avvikelse om -1 661 tkr per delårsrapport 2 och prognosisterar en negativ avvikelse vid årets slut om -2 490 tkr. Ett utvecklingsarbete är pågående i samverkan med Arbetsförmedlingen bl.a kring introduktionsjobb där personer som står långt ifrån arbetsmarknaden och uppstår ekonomiskt bistånd kommer få insatser och praktik/åtgärdsanställning i kommunen med förhoppning att kunna ta sig ut på arbetsmarknaden och därmed minska kostnaden för ekonomiskt bistånd.

Övriga enheter inom IFO:s verksamhet redovisar en positiv budgetavvikelse för perioden och prognosisterar ett överskott vid årets slut.

Gemensamt IFO redovisar en positiv budgetavvikelse för perioden om +706 tkr. Den positiva budgetavvikelsen hänförs till övergripande poster som ännu inte har använts. Under hösten förväntas vissa insatser att genomföras samt att den nya lokalen för IFO, Turisten, ska tas i bruk vilket kommer medföra att överskottet inte kommer att fortsätta i samma trend under

tredje tertialen som under de första två tertialen. Gemensamt IFO prognosisterar ett överskott om +792 tkr vid årets slut.

Även Öppenvårdsenheten redovisar en positiv budgetavvikelse per 31 augusti 2021 om +532 tkr. Den positiva budgetavvikelsen hänförs till vakanta tjänster inom verksamheten.

Rekrytering av de vakanta tjänsterna har slutförts under delåret och förväntas tillsättas under hösten, därav prognostiseras ett överskott vid årets slut om +756 tkr.

Ensamkommande barn (EKB) redovisar per den 31 augusti 2021 en positiv budgetavvikelse om +501 tkr. Den positiva budgetavvikelsen hänförs till att ersättningen från Migrationsverket är högre än kostnaden för EKB just nu. Ersättningen från Migrationsverket bedöms finansiera de kostnaderna som IFO har för verksamheten därmed prognostiseras en positiv budgetavvikelse om +300 tkr för verksamheten EKB.

Den förvaltningsgemensamma administrationen återfinns inom IFO:s ansvarsområde och redovisar per delårsrapport 2 2021 en positiv budgetavvikelse om +310 tkr. Den största anledningen till den positiva budgetavvikelsen hänförs till att det är en vakant tjänst inom förvaltningsadministrationen. Den vakanta tjänsten förväntas inte återbesättas under 2021 och därav prognostiseras en positiv budgetavvikelse om +426 tkr vilket är budgeten för tjänsten.

## Äldreomsorg

Äldreomsorg inkl semesterlöneskuld (redov i tkr)	2021			2021		
	Jan-augusti			Helår		
	Utfall	Budget	Avvik	Budget	Prognos	Avvik
Gemensamt äldreomsorg	3 383	4 767	1 384	7 157	5 497	1 660
Misteln	10 164	8 852	-1 313	13 314	15 003	-1 689
Hemtjänsten	15 771	14 445	-1 326	21 734	23 832	-2 098
Lärken	13 215	12 021	-1 194	18 109	20 015	-1 906
Ängen/Natten	9 232	10 430	1 198	15 747	14 138	1 609
Rönnen/Korttids	10 849	10 674	-175	15 896	16 369	-473
HSO	9 827	11 346	1 519	17 062	15 251	1 811
<b>Resultat</b>	<b>72 441</b>	<b>72 536</b>	<b>94</b>	<b>109 019</b>	<b>110 105</b>	<b>-1 086</b>

Äldreomsorgen redovisar till och med den 31 augusti 2021 i enlighet med budget, +94 tkr. De enheter som redovisar en positiv avvikelse är Gemensamt äldreomsorg, +1 384 tkr, Ängen/Natt, +1 198 tkr, samt hälso- och sjukvårdsorganisationen (HSO), +1 519 tkr.

Gemensamt äldreomsorg redovisar en positiv avvikelse med anledning av att avtalet mellan Kungsörs kommun och Arboga kommun gällande försäljning av Medicinskt ansvarig sjuksköterska, MAS, har setts över under 2021. Enligt den nya fördelningen ska Arboga kommun stå för 70 procent av kostnaden under 2021 och Kungsörs kommun för 30 procent, tidigare fördelning var 50 procent vardera. Den nya fördelningen innebär en positiv avvikelse om 290 tkr 2021. Under våren har det även varit ett glapp mellan avgång och tillträde av områdeschef. Dessutom finns det en budget för trygghetslarm under Gemensamt äldreomsorg

medan kostnaden belastar respektive enhet, detta kommer att ses över inför budget 2022. Totalt prognosierar Gemensamt äldreomsorg en positiv budgetavvikelse vid årets slut om +1 660 tkr. Även Ängen/Natten redovisar en positiv budgetavvikelse per den 31 augusti 2021 vilket hänförs till största del till lägre personalkostnader än budgeterat då man på båda verksamheterna har tjänstledigheter som inte tillsetts helt med vikarier. Ängen och Natten har båda också mottagit ersättning för sjuklönekostnader som lyfter upp resultatet. Prognosen för Ängen/Natten vid delårsrapport 2 2021 är en positiv budgetavvikelse vid årets slut om +1 609 tkr. Prognosen baseras på fortsatta tjänstledigheter och att verksamheten klarar av att utföra besluten med en lägre bemanning än budgeterat. Dessutom redovisar HSO en positiv budgetavvikelse vid delårsrapport 2 per 31 augusti 2021. Den positiva avvikelsen inom HSO organisationen hänförs till vakanser inom ledning, sjuksköterskor samt rehabilitering. Ny enhetschef har rekryterats och är på plats från januari-22 medan övriga vakanta tjänster förväntas tillsättas innan årets slut därmed prognostiseras ett överskott om + 1 811 tkr.

De övriga enheterna inom äldreomsorgen redovisar en negativ budgetavvikelse per 31 augusti 2021. Den största orsaken till den negativa avvikelsen inom samtliga enheter som redovisar en negativ budgetavvikelse hänförs till högre vikariekostnader än budgeterat.

Misteln redovisar en negativ budgetavvikelse om -1 313 tkr vid delårsrapport 2 2021 vilket hänförs till högre vikariekostnader, tomhyreskostnader då det har varit glapp mellan utflytt och inflytt samt att ingen budget finns för kostnaden för trygghetslarm. Avvikelsen för tomhyror beräknas uppgå till -200 tkr vid årsslut och trygghetslarm beräknas uppgå till -266 tkr. De ökade vikariekostnader hänförs till att behoven och timmarna har ökat jämfört med tidigare år, det ökade behovet har inneburit att verksamheten har behövt tillsätta 5 vikarier. Behovet bedöms avta under den tredje tertialen vilket innebär att den negativa trenden för verksamheten bör avta. Den samladda prognosen för Misteln uppgår därmed till -1 689 tkr vid årets slut.

Enheten Hemtjänsten redovisar per delårsrapport 2 2021 en negativ budgetavvikelse om -1 326 tkr. Den negativa budgetavvikelsen hänförs till hemtjänstverksamheten som redovisar en negativ budgetavvikelse om -2 652 tkr. Under året har hemtjänsten haft högre kostnader för både ordinariepersonal men även för vikarier. Avvikelsen för personalkostnader kan delvis hänföras till den pågående Coronapandemin då det tar längre tid att utföra insatser utifrån ett hälsoskyddsperspektiv den andra anledningen till den negativa avvikelsen hänförs till att verksamheten utför väldigt mycket mer timmar än som är beslutade. Coronapandemin har även inneburit lägre intäkter för hemtjänsten då personer har valt att pausa insatser under pandemin. Det negativa resultatet inom hemtjänstverksamheten minskas genom att projektet Trygg och säker hemgång ligger vilande under Coronapandemin och redovisar därmed en positiv budgetavvikelse för perioden. Dessutom har en administrativ tjänst inte tillsatts under året vilket även det medför en positiv budgetavvikelse. Den administrativa tjänsten kommer inte att återbesättas då Äldreomsorgen kommer att omorganiseras och administrativa resurser kommer att minskas. Omorganisationen med en sammanhållen hemtjänst kommer innebära ett minskat behov av vikarier framöver genom att det är en ökad samverkan av bemanning utifrån behov. Enheten Hemtjänsten prognosierar en negativ budgetavvikelse om -2 098 tkr vid årets slut.

Enheten Lärken redovisar en negativ budgetavvikelse om -1 203 tkr per delårsrapport 2 2021. Samtliga verksamheter inom enheten redovisar en negativavvikelse men demensgrupp Juvelen har den största avvikelse om -943 tkr per 31 augusti 2021. Orsaken till den stora negativa budgetavvikelsen inom Juvelen hänförs till högre personalkostnader var det är kostnader för vikarier som överskrider personalbudgeten. Orsaken till de högre vikariekostnaderna hänförs till mycket dubbelbemanning under våren samt hög korttidsfrånvaro. Totalt prognosisterar enheten en negativ budgetavvikelse vid åretsslut om -1 906 tkr. Prognosen för Enheten Lärken påverkas även av en extern placering från och med slutet av juni.

Även Rönnen/Korttids prognosisterar en negativ budgetavvikelse vid åretsslut om -473 tkr. Orsaken till den negativa avvikelsen per 31 augusti 2021 samt den prognostiserade negativa avvikelsen hänförs till ökade personalkostnader för extraresurs kopplat till isolering av brukare i och med rutinen för Coronapandemin. Dessutom har korttidsverksamheten en felaktig intäktsbudget som innebär att budgeten inte kan uppnås för verksamheten.

### Funktionsstöd

Funktionsstöd inkl semesterlöneskuld (redov i tkr)	2021 Jan-augusti			2021 Helår		
	Utfall	Budget	Avvik	Budget	Prognos	Avvik
Gemensamt OFS	1 481	1 940	459	2 912	2 326	586
Personlig assistans	8 681	8 754	72	13 160	13 185	-25
Daglig verksamhet BMSS	8 614	10 298	1 684	15 478	13 345	2 133
BMSS 1	14 436	11 985	-2 451	18 032	21 942	-3 910
BMSS 2	9 303	9 266	-37	13 949	14 104	-155
Socialpsyk VFF Bistånd	17 442	18 186	744	27 303	26 360	943
<b>Resultat</b>	<b>59 958</b>	<b>60 429</b>	<b>472</b>	<b>90 835</b>	<b>91 262</b>	<b>-427</b>

Området för funktionsstöd (OFS) redovisar per 31 augusti 2021 en positiv budgetavvikelse om +472 tkr. De enheterna som redovisar en negativ budgetavvikelse för perioden är Boende med särskild service (BMSS) 1 och 2. Den samladda prognosen för OFS uppgår till en negativ budgetavvikelse om -427 tkr vid åretsslut var BMSS 1, BMSS2 och Personlig assistans prognosisterar en negativ budgetavvikelse.

Enheten Personlig assistans redovisar per 31 augusti 2021 en positiv budgetavvikelse om +72 tkr vilket hänförs i sin helhet till vakant enhetscheftjänst under året. Under hösten kommer ytterligare två brukare att tillbaka personlig assistans verksamheten vilket innebär att kostnaden för kommunen kommer att öka därav den negativa prognosen för enheten. Gruppboenden Syrenen under enheten Personlig assistans redovisar en liten negativ budgetavvikelse om -68 tkr vilket hänförs delvis till högre personalkostnader under sommaren och delvis till utryckning av falskt larm under våren. Personalkostnaderna prognostiseras att jämnas ut och följa budgeten resten av året vilket medför att någon större avvikelse för Syrenen inte prognostiseras vid delårsrapport 2 per 31 augusti 2021.

BMSS 1 redovisar en negativ budgetavvikelse om -2 451 tkr per 31 augusti 2021 vilket hänförs till personalkostnader till den största delen. Sedan hösten 2020 har det varit problem med brandskyddet på Näckrosens gruppbostad vilket har inneburit att räddningstjänsten har krävt extra bemanning framförallt på natten utifrån ett säkerhetsperspektiv. Det bristande brandskyddet har inneburit krav på extra resurs under natten dessutom har all frånvaro tillsatts med vikarie för att klara av eventuell evakuering vid brand under dagtid. Under året har det även varit en tom lägenhet som inte har fått återbesättas av räddningstjänsten på grund av bristande brandskydd. Gruppbostraden Ågården har också utökat sin bemanning under året då en brukare fick i slutet av 2020 ändrande omsorgsbehov vilket har inneburit att sovande jour ersätts med vaken natt samt att 1,75 årsarbetare har tillsatts utöver budget för att klara behovet. De faktorerna bidrar främst till den stora negativa avvikelsen för BMSS 1. Övriga avvikelse inom BMSS 1 hänförs till tomma lägenheter och temporär ökad bemanning. Totalt prognosisterar BMSS 1 en negativ budgetavvikelse om -3 910 tkr vid åretsslut.

BMSS 2 redovisar per 31 augusti 2021 en negativ budgetavvikelse om -37 tkr vilket hänförs till lägre intäkter hos Kinnekulle dagcenter. De lägre intäkterna hänförs till en brukare från annan ort som tidigare haft daglig verksamhet i Kungsörs kommun men har sedan våren 2021 flyttat till kommunen. Övriga verksamheter inom BMSS 2 redovisar ett positivt per 31 augusti och lyfter upp för den tappade intäkten. Enheten BMSS 2 prognosisterar vid åretsslut en negativ budgetavvikelse om -155 tkr vilket i sin helhet hänförs till förlorade intäkter för Kinnekulle dagcenter och kostnadsbesparingar inom övriga verksamheter för att dämpa den negativa avvikelsen.

Gemensamt OFS redovisar en positiv budgetavvikelse per 31 augusti 2021 då det har varit vakans på områdeschef samt att det finns övergripande potter som inte har använts under året. En områdeschef är nu på plats och budgeten kommer att följas under hösten men tidigare positiva avvikelse kvarstår. Under hösten planeras utbildningar för området vilket innebär att potten för fortbildning kommer att förbrukas men övriga övergripande potter bedöms inte användas därmed en prognosisteras gemensamt OFS en positiv avvikelse vid åretsslut om +586 tkr.

Enheten Daglig verksamhet redovisar per 31 augusti en positiv budgetavvikelse om +1 684 tkr. Den positiva budgetavvikelsen hänförs i sin helhet till vakanta tjänster som inte tillsatts eller har enbart tillsatts delvis. Rekrytering har pågått under året och förväntas att tillsättas under hösten. Anledningen till den långdragna rekryteringsprocessen är att behovet hos brukarna inom verksamheterna har förändrats och krävs särskild kompetens. I och med att de vakanta tjänsterna förväntas tillsättas under hösten prognosisterar enheten Daglig verksamhet en positiv budgetavvikelse om +2 133 tkr vid åretsslut.

Enheten Socialpsykiatri OFS och bistånd redovisar en positiv budgetavvikelse om +744 tkr per 31 augusti 2021. Den positiva avvikelsen hänförs till lägre kostnader för transporttjänster, kontaktpersoner, stödfamilj, köpta korttidsplatser och biståndshandläggare. Dessa förväntas under den tredje tertialen fortsättningsvis vara lägre och bidra till den positiva budgetavvikelsen inom enheten. Däremot är det fortsatt höga kostnader för LSS-internat och köpta SoL-boendeplatser. Under hösten kommer det ytterligare fastställas ny LSS-

internatboende vilket kommer bidra till högre kostnader för enheten. Trots nya internatboende placeringar prognosisterar enheten en positiv budgetavvikelse om +943 tkr vid årets slut.

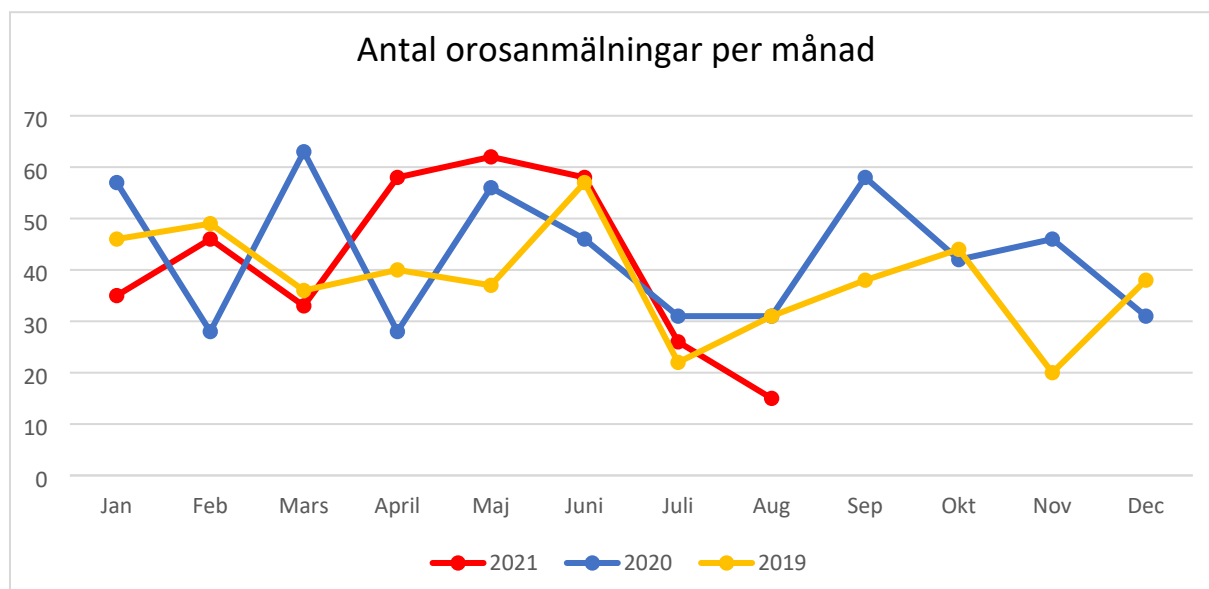
## Styrande nyckeltal IFO

### Mottagning barn och unga

Antal inkomna anmälningar	Jan	Feb	Mars	April	Maj	Juni	Juli	Aug
<b>År 2021</b>	35	43	33	58	62	58	26	15
<i>varav inledda utredningar</i>	4	13	7	14	16	11	7	4
<i>varav ansökningar</i>	1	3	1	0	1	1	3	3
<b>År 2020</b>	57	28	63	28	56	46	31	31
<b>År 2019</b>	46	49	36	40	63	57	22	31
<b>År 2018</b>	46	52	46	56	63	51	37	45

### Kommentar till nyckeltalen:

Under april-juni har ett högt antal orosanmälningar i samband med skydd inkommit vilka inneburit ett ökat behov av att inledda utredningar och att följa upp. Detta har gjort en ökad arbetsbelastning under semestermånaderna och i kombination av vakanser på öppenvården har en konsult för myndighetsutövningen köpts på deltid i juli och heltid för augusti. Detta för att motverka brister i arbetsmiljön och i bedömningarnas rättssäkerhet.

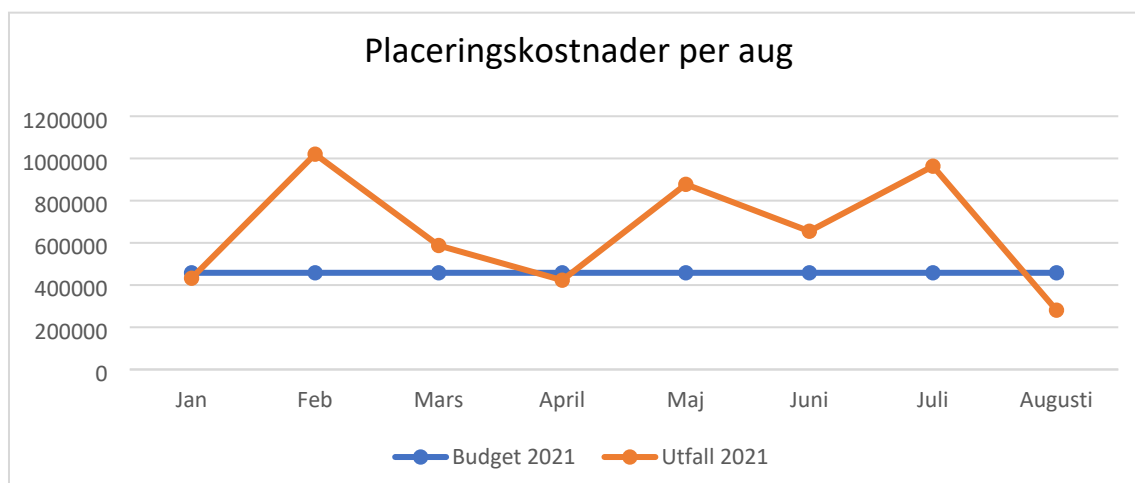


### Placeringar

Barn och unga	Jan	Feb	Mars	April
- i familjehem	11	11	11	13

- på HVB	2	2	2	1
- på skyddsboende med förälder	3	0	0	0
- på utredningshem med förälder	0	0	0	0
<i>Totalt antal placeringar</i>	<i>13</i>	<i>13</i>	<i>12</i>	<i>14</i>
<b>Totalt placeringskostnad (kr)</b>	<b>381 573</b>	<b>971 652</b>	<b>536 837</b>	<b>423 031</b>

<i>Barn och unga</i>	<i>Maj</i>	<i>Juni</i>	<i>Juli</i>	<i>Aug</i>
- i familjehem	15	15	15	15
- på HVB	1	1	1	1
- på skyddsboende med förälder	0	0	1	0
- på utredningshem med förälder	0	1	1	0
<i>Totalt antal placeringar</i>	<i>16</i>	<i>17</i>	<i>18</i>	<i>16</i>
<b>Totalt placeringskostnad (kr)</b>	<b>877 315</b>	<b>655 000</b>	<b>963 203</b>	



### Kommentar till nyckeltalen:

Tidigare beslutade familjehemsplaceringar för barn fortsätter under perioden. Ytterligare två barn placeras i jourhem/nätverkshem under perioden. Under juni månad placeras ett litet barn tillsammans med föräldrarna på utredningshem, placeringen fortsatte till i mitten av juli månad.

### Förlängda placeringsbeslut

<i>Barn och unga</i>	<i>Jan</i>	<i>Feb</i>	<i>Mars</i>	<i>April</i>	<i>Maj</i>	<i>Juni</i>	<i>Juli</i>	<i>Aug</i>
Antal förlängda beslut	1	1	1	1	1	1	1	

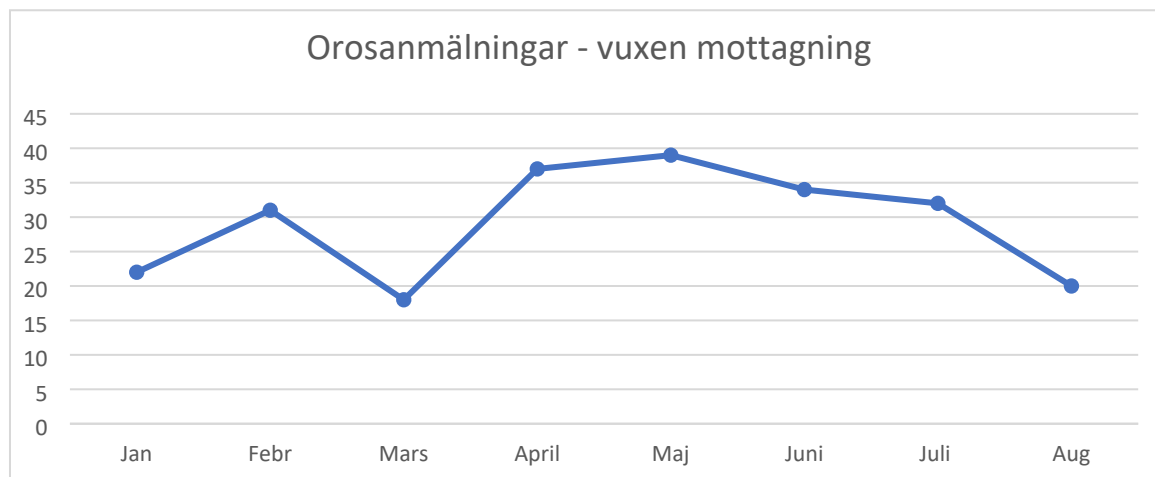
### Kommentar till nyckeltalen:



Majoriteten av placeringarna för barn är så kallade stadigvarande placeringar, det vill säga tills vidare.

### Mottagningsfunktion vuxna

Antal inkomna anmälningar	Jan	Feb	Mars	April	Maj	Juni	Juli	Aug
<b>År 2021</b>	22	31	18	37	39	34	32	20
<i>varav ansökningar</i>	4	4	3	7	4	3	4	



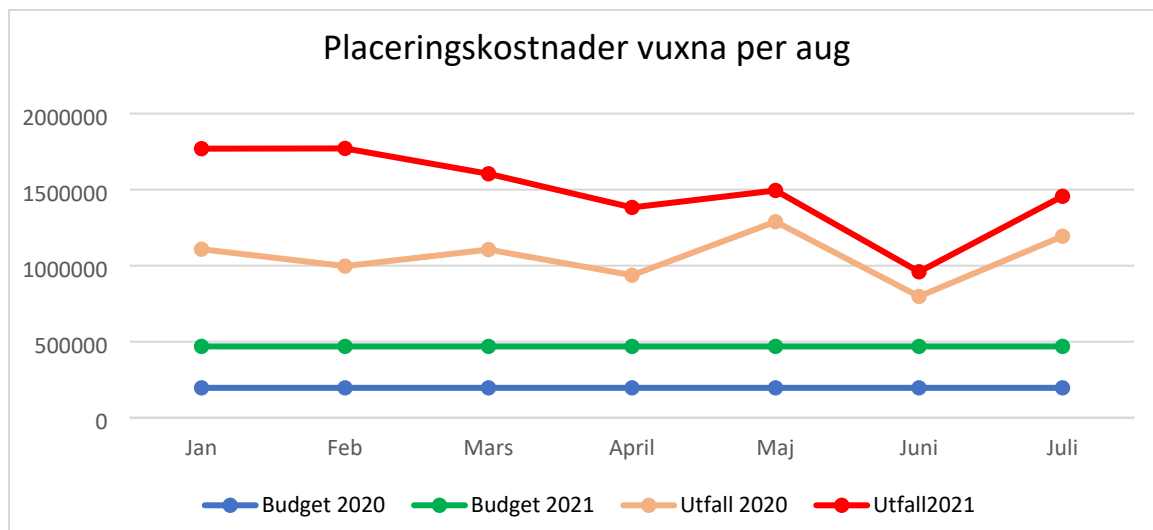
### Kommentar till nyckeltalen:

Ny mottagningsfunktion för vuxna startades upp under januari utifrån ett under hösten ökat antal förfrågningar. Syftet är en väg in för våra invånare och de inkomna anmälningarna handlar mest om psykisk ohälsa, missbruk och ansökningarna berör huvudsakligen bostad och missbruksbehandling, ofta i kombination.

Per augusti ligger antalet orosanmälningar för vuxna i snitt 29 i månaden, vanligt förekommande frågor är boende utifrån svårigheter och hinder att på egen hand lyckas bli godkänd hyresgäst.

### Placeringar vuxna

Vuxna	Jan	Feb	Mars	April
- i familjehem	0	0	0	0
- på HVB	5	6	5	4
- på skyddsboende	1	0	0	0
Totalt antal placeringar	6	6	5	4
<b>Total placeringskostnad</b>	<b>641 326</b>	<b>770 144</b>	<b>498 564</b>	<b>445 847</b>



Vuxna	Maj	Juni	Juli	Aug
- i familjehem	0	0	0	
- på HVB	4	2	5	
- på skyddsboende	0	0	0	
Totalt antal placeringar	4	2	5	
<b>Total placeringskostnad</b>	<b>205 189</b>	<b>162 068</b>	<b>262 631</b>	

### Kommentar till nyckeltalen:

En placering på HVB avslutades sista april. Två placeringar för beroendevård på HVB avslutades under maj månad. Ny placering under juli månad. Fakturor för augusti har inte hunnit inkomma per dagens datum varför augusti lämnas blank.

### Förlängda placeringsbeslut

Vuxna	Jan	Feb	Mars	April	Maj	Juni	Juli	Aug
Antal förlängda beslut	1	2	1	0	1	1	1	

### Kommentar till nyckeltalen:

En tidigare beslutad placering i skyddsboende för en vuxen pågick under en del av januari månad, upphörde samma månad. I februari beslutades om en HVB placering för beroendevård, men placeringen avbröts dock av den enskilde.

### Öppenvårdsinsatser

Antal uppdrag	Jan	Feb	Mars	April
<b>Missbruk och beroende</b>				
- nya	2	0	0	0

- pågående	27	28	25	24
- avslutade	0	3	0	0
<b>Familjebehandling</b>				
- nya	0	8	5	1
- pågående	45	52	48	34
- avslutade	0	1	9	0
<b>Bostadssocial samordning</b>				
- nya	2	2	1	0
- pågående	17	19	20	19
- avslutade	0	0	3	0

<i>Antal uppdrag</i>	<i>Maj</i>	<i>Juni</i>	<i>Juli</i>	<i>Aug</i>
<b>Missbruk och beroende</b>				
- nya	1	0	4	0
- pågående	29	27	31	25
- avslutade	3	0	0	5
<b>Familjebehandling</b>				
- nya	1	1	3	0
- pågående	30	28	31	31
- avslutade	1	0	0	0
<b>Bostadssocial samordning</b>				
- nya	1	0	1	0
- pågående	18	16	17	14
- avslutade	1	0	1	0

#### **Kommentar till nyckeltalen:**

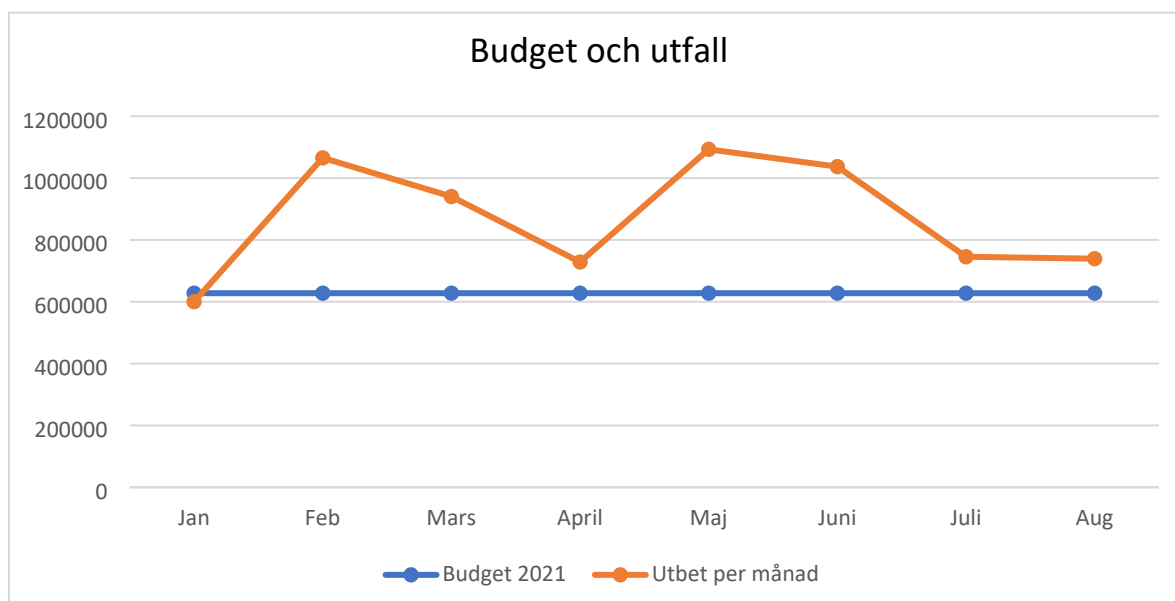
Under året har tre övergångskontrakt avslutats i samverkan med vuxenhandläggare och fastighetsägare. Detta visar att den för ett år sedan tillsatta tjänsten som bostadssocial samordnare nu ger resultat även om det tillkommer några nya. Tjänsten arbetar även med vråkningsförebyggande uppdrag såväl som behandlingsuppdrag.

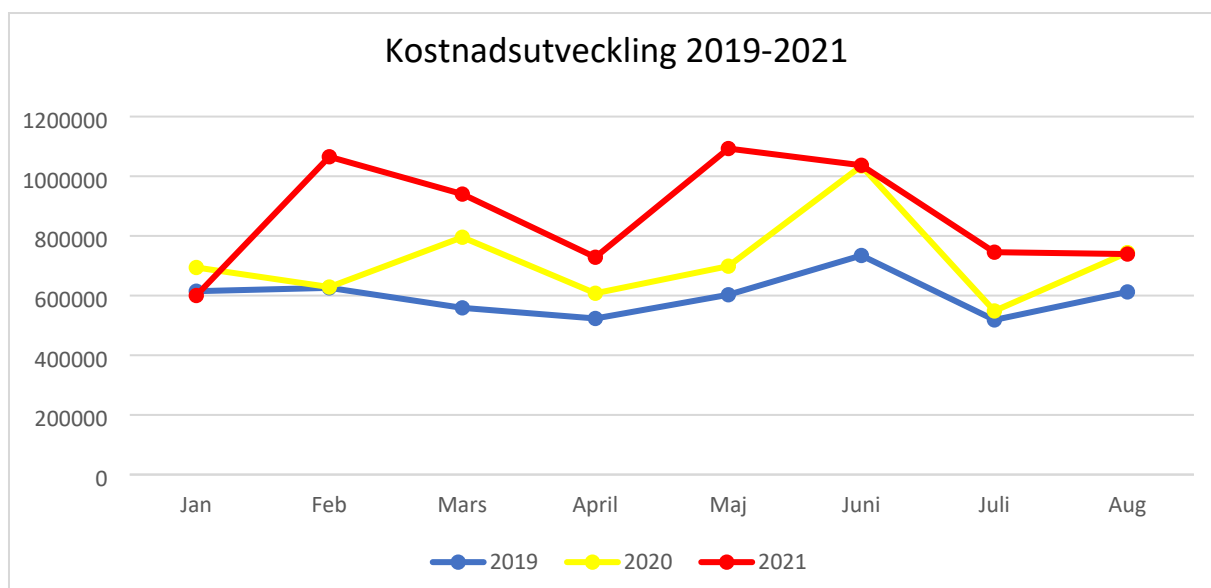
Under delåret uppstod utifrån vakanser på familjebehandlingen en kö till öppenvårdsinsatser för barn, unga och familj. Per augusti är det längre inte kö och tjänsterna tillsatta. Vad gäller missbruk har under delåret avslutats insatser för åtta personer. Övergångskontrakten fortsätter att minska.

## Ekonomiskt bistånd

<i>Ekonomiskt bistånd</i>	<i>Jan</i>	<i>Feb</i>	<i>Mars</i>	<i>April</i>
- utbetalning kr/månad	564 237	1 065 333	910 000	728 513
- pågående ärenden	92	99	111	132
- nya ärenden	4	15	10	15
- avslutade	0	3	6	6

<i>Ekonomiskt bistånd</i>	<i>Maj</i>	<i>Juni</i>	<i>Juli</i>	<i>Aug</i>
- utbetalning kr/månad	1 092 839	1 036 793	745 440	739 216
- pågående ärenden	111	104	104	
- nya ärenden	11	9	7	
- avslutade	4	11	3	





### Kommentar till nyckeltalen

Man kan konstatera att försörjningsstödet ökar varje månad. En förklaring till det går att finna i att vi i jämförelse med föregående år har en ökning av antal personer i bidragshushåll med 43%. Antal barn i hushållen har ökat med 59%. Orsaken till behovet av försörjningsstöd är främst att man är arbetslös och saknar ersättning. Här ser vi en ökning med 109%. Här hittar vi de som inte längre är med i etableringen och som inte heller platsar i Jobb- och utvecklingsgarantin inom Arbetsförmedlingen, det vill säga de som står längst ifrån arbetsmarknaden. Oftast är orsaken till utskrivning från Arbetsförmedlingen att kunskaperna i svenska bedöms som för låga för att personen ska kunna anses stå till arbetsmarknadens förfogande.

Det går också att utläsa att hushållstypen ”sammanboende par med barn” står för den största ökningen när det gäller utbetalt bistånd. Biståndet till hushållstypen har ökat med drygt 94%. Även ensamstående kvinnor med barn står för en stor ökning av biståndet, drygt 56%.

Sammantaget kan vi konstatera att kostnaden ökar utifrån omvärldsfaktorer. Den åtgärd vi främst vidtar är att skapa fler möjligheter till åtgärdsanställningar och i detta prioritera föräldrar i hushåll med barn.

### Arbetsmarknadsåtgärder

Arbetsmarknad	Jan	Feb	Mars	April
<b>Antal personer i arbetsmarknadsåtgärder</b>	63	65	71	61
<i>varav aktuella för försörjningsstöd</i>	35	25	34	24
<i>varav nya anvisningar</i>	10	6	7	0
<i>varav åtgärdsanställning</i>	19	24	26	9
<i>varav praktik</i>	5	7	9	11

<b>Kostnad åtgärdsanställningar</b>	412 254	423 744	514 297	523 872
<b>Antal avslutade</b>	3	3	12	3
- <i>arbete</i>	0	0	0	1
- <i>studier</i>	0	1	1	0
- <i>till annan myndighet</i>	1	1	4	0
- <i>slutfört uppdrag</i>	1	0	5	2
- <i>övrigt</i>	1	1	2	2

<i>Arbetsmarknad</i>	<i>Maj</i>	<i>Juni</i>	<i>Juli</i>	<i>Aug</i>
<b>Antal personer i arbetsmarknadsåtgärder</b>	61	54	59	55
<i>varav aktuella för försörjningsstöd</i>	26	25	24	
<i>varav nya anvisningar</i>	4	9		4
<i>varav åtgärdsanställning</i>	9	29	33	29
<i>varav praktik</i>	10	12	6	6
<b>Kostnad åtgärdsanställningar</b>	506 583	572 634	708 794	
<b>Antal avslutade</b>	4	0	8	
- <i>arbete</i>	0	0	1	
- <i>studier</i>	0	0	0	2
- <i>till annan myndighet</i>	0	0	1	
- <i>slutfört uppdrag</i>	1	0	3	
- <i>övrigt</i>	3	0	3	1

### **Kommentar till nyckeltalen:**

Inflödet av nya ärenden till Arbetsmarknad är fortsatt lågt till följd av Arbetsförmedlingens användning av fria aktörer. De personer som arbetsmarknadskonsulenterna främst arbetar med uppbär ekonomiskt bistånd och utgör de som står längst ifrån arbetsmarknaden. Här återfinns oftast gruppen språksvaga som utifrån sina låga kunskaper i svenska språket är svårplacerade vad gäller insatser i form av praktik och åtgärdsanställning. Behovet av språkstöd på praktik och arbetsplats är högt och det är idag något vi inte har möjlighet att tillgodose fullt ut. Hur våra resurser ska användas på bästa sätt är något vi kommer att se över under hösten. Att antalet åtgärdsanställningar ändå har ökat handlar om att fler ur gruppen som ingår i Arbetsförmedlingens Jobb- och utvecklingsgaranti har fått möjlighet att anställas med introduktionsjobb i kommunens förvaltningar. Detta är ett resultat av ett samarbete med

Arbetsförmedlingen där arbetsökande som också uppbär försörjningsstöd erbjuds ett års åtgärdsanställning. Resultatet av detta är att sex personer från och med juni är helt eller delvis självförsörjande med lön. Detta bidrar till positiva effekter på kostnaden för försörjningsstöd.

### Feriearbetande gymnasieungdomar

	År 2018	År 2019	År 2020	År 2021
<b>Antal genomförda</b>	48	53	36	43

### Kommentar till nyckeltalen:

Under 2021 har 43 ungdomar genomfört feriearbete. Även i år samverkade Aof med KKTAB för att kunna erbjuda säkra arbetsplatser utifrån att undvika smittspridningen av covid-19.

### Styrande nyckeltal ÄO

Äldreomsorg	Jan	Feb	Mars	April	Maj	Juni
Antal hemtjänsttagare	86	81	76	72	80	81
Antal beslutstimmar hemtjänst inkl dubbelbemanning	5305	4775	5077	4882	5897	5575
Utförd tid HsL hemtjänst	230	234	234	204	180	184
Utförd larmtid hemtjänst	16	16	16	43	48	39
Antal brukare Juvelen	39	39	39	39	35	36
Antal beslutstimmar inkl. dubbelbemanning Juvelen	2370	2144	2506	2517	2669	2671
Utförd tid HsL Juvelen	139	154	188	185	198	210
Antal servicebeslut Misteln	36	36	35	34	34	34
Utförda beslutstimmar Misteln inkl dubbelbemanning	5221	4657	5200	5140	5404	5368
Utförd larmtid Misteln	86,75	56	71,75	64	62	74

Äldreomsorg	Juli	Aug	Sept	Okt	Nov	Dec
Antal hemtjänsttagare	?	?				
Antal beslutstimmar hemtjänst inkl dubbelbemanning	5052 (inga dubbelt immar inräkna de)					
Utförd tid HsL hemtjänst	?					
Utförd larmtid hemtjänst	?					
Antal brukare Juvelen	30	30				
Antal beslutstimmar inkl. dubbelbemanning Juvelen	2743					

Antal servicebeslut Misteln	33	32				
Utförd tid HsL Juvelen	197					
Utförda beslutstimmar Misteln inkl dubbelbem.	5368					
Utförd larmtid Misteln	79					

Äldreomsorg	Jan	Feb	Mars	April	Maj	Juni
Antal lediga SÄBO rum (hyra betalas ej)	0	14	0	0	0	0
Beläggingsgrad i procent korttidsenheten	75 %	60 %	70 %	75 %	70%	?
Antal brukare med växelvårdsbeslut	4	4	4	6	8	8

Äldreomsorg	Juli	Aug	Sept	Okt	Nov	Dec
Antal lediga SÄBO rum (hyra betalas ej)	0					
Beläggingsgrad i procent korttidsenheten	?					
Antal brukare med växelvårdsbeslut	7					

#### Kommentar till nyckeltal

- Inom alla hemtjänstens delar diffar utförd tid mot beslutat tid om ca 1000 timmar/månad. Dels beror detta på att schablontiderna är väl tilltagna, dels på att inga riktlinjer finns gällande *vad* som skall läggas in i TES samt vad som skall tas statistik på. Ett exempel är städ som utförs av hemtjänstens medarbetare hos de brukare med beslut om städ på Misteln, men beslutstimmar hamnar i statistiken på Misteln, vilket blir helt felaktigt.
- Ett övergripande strategiskt arbete pågår mellan enheterna inom framförallt hemtjänst för att effektivisera och öka kvalitet.
- Mer fokus på det förebyggande arbetet ute i verksamheterna kommer att minska behovet av insatstimmar både vad gäller insatser och dubbelbemanning.

## Styrande nyckeltal OFS

Verksamheten har under våren individuellt och gemensamt arbetat för att ta fram nyckeltal för sina verksamheter. Nyckeltalen tidigare har varit få och vissa verksamheter har inte haft några framtagna nyckeltal.

BISTÅNSENHET	Jan	Febr	Mars	April	Maj	Juni	Juli	Aug
Antal inledda utredningar SoL	42	49	49	60	59	56	62	
Antal nya utredningar SoL	42	49	49	60	5	8	16	
Antal beslut SoL	87	94	100	89	112	117	125	
Antal avslutade ärenden SoL	6	3	7	9	7	7	6	
Utredningstid från ansökan till beslut SoL (snitt antal dagar)	7,28	5,6	6,5	8,3	5,7	4,8	6,6	



Utredningstid från komplett ansökan till beslut SoL								
Antal brukare totalt SoL	411	418	427	436	440	440	440	
Antal inledda utredningar LSS	1	5	6	5	3	3	2	
Antal nya utredningar LSS 1:a gångs sökande	1	5	6	5	1	0	0	
Antal beslut LSS	2	11	11	12	5	9	5	
Antal avslutade ärenden LSS	0	2	1	4	1	0	0	
Antal brukare totalt LSS	118	122	122	122	123	123	123	
Utredningstid från ansökan till beslut LSS ( snitt antal dagar)	175,5	274,5	115,14	67	219,5	86,6	42	
Utredningstid från komplett ansökan till beslut LSS								
Antal inledda utredningar färdtjänst	9	6	9	9	9	7	6	
Antal nya brukare färdtjänst	2	4	5	3	6	1	1	
Utredningstid från ansökan till beslut, färdtjänst	9	11,3	13,6	27,7	28	7	15,3	
Antalet inledda utredningar riksfärdtjänst	1	0	5	4	2	9	8	
Utredningstid från komplett ansökan till beslut riksfärdtjänst								
Antal beslut riksfärdtjänst			8					
Antal uppföljda ärenden utifrån systematisk uppföljning				10	14	19	13	

BISTÅNSENHET	Sept	Okt	Nov	Dec	Totalt
Antal inledda utredningar SoL					
Antal nya utredningar SoL					
Antal beslut SoL					
Antal avslutade ärenden SoL					
Utredningstid från ansökan till beslut (snitt antal dagar)					
Utredningstid från komplett ansökan till beslut SoL					
Antal brukare totalt SoL					
Antal inledda utredningar LSS					
Antal nya utredningar LSS 1:agångs sökande					

Antal beslut LSS					
Antal avslutade ärenden LSS					
Antal brukare totalt LSS					
Utredningstid från ansökan till beslut LSS (snitt antal dagar)					
Utredningstid från komplett ansökan till beslut LSS					
Antal inledda utredningar färdtjänst					
Antal nya brukare färdtjänst					
Utredningstid från ansökan till beslut, färdtjänst					
Antalet inledda utredningar riksfärdtjänst					
Utredningstid från komplett ansökan till beslut riksfärdtjänst					
Antal beslut riksfärdtjänst					
Antal uppföljda ärenden utifrån systematisk uppföljning					

**Kommentar till nyckeltalen:** Vi ser en uppåtgående trend i antalet nya ärenden och ansökningar både när det gäller SoL och LSS ärenden. Snitt tiden för utredningar enligt SoL ligger på ca 6,4 dagar för perioden januari-juli. Utredningarna avser allt från serviceinsatser i hemmet till omfattande stöd i hemmet i anslutning till sjukhusvård. När det gäller LSS ligger snitttiden för utredningar högt vissa månader. Generellt handlar det om att de underlag som krävs för utredningen kommer in väldigt sent. Det beror även på att det i perioder inkommit ett högre antal ansökningar enligt LSS, sjukskrivning, ny oerfaren handläggare och handläggare som var på väg till föräldraledighet. Förutsättningarna på enheten har nu stabiliserats.

Ett lågt antal ansökningar om riksfärdtjänst i inledningen av året vilket kan kopplas till den pågående pandemin. Antalet ansökningar har ökat under sommarmånaderna vilket med största sannolikhet speglar läget i omvärlden och de minskade restriktionerna.

Den systematiska uppföljningen av pågående ärenden inleddes i mars därför finns inget tal redovisat för föregående månader.

BISTÅNSENHET	Jan	Febr	Mars	April	Maj	Juni	Juli	Aug
Antal barn korttidstillsyn extern regi	1	1	1	1	1	1	1	1
Antal barn korttidsvistelse extern regi	3	3	3	3	3	3	3	3
Köpta boendeplatser LSS inkl familjehem	0	0	0	0	0	0	0	0
Antal skolungdom internat	7	7	7	7	7	6	5	6 (+1?)

BISTÅNDSENHET	Sept	Okt	Nov	Dec
Antal barn korttidstillsyn extern regi				
Antal barn korttidsvistelse extern regi				
Köpta boendeplatser LSS inkl familjehem				

**Kommentarer till nyckeltalen:** Korttidstillsyn och korttidsvistelse ligger ganska stabilt över tid. Störst rörelse har skett när det gäller skola/boendeplaceringar enligt LSS. Placeringar har tillkommit och avslutats. Byte av verkställighet har skett och har gjort att placeringarna ökat i kostnad. Ett av de tre nya besluten är ännu inte verkställt.

VERKSAMHETEN FÖR FUKTIONSvariationer	Jan	Feb	Mars	April	Maj	Juni
Antal brukare personlig assistans intern regi	5	5	5	4	4	4
Beslutstimmar personlig assistans intern regi	1534	1534	1534	969	993	993
Antal brukare personlig assistans extern regi	11	11	11	11	10	10
Antal personer med boendestöd	23	23	23	21	20	20
Beslutstimmar boendestöd/ 4 veckor	293	293	291	291	282	280

VERKSAMHETEN FÖR FUKTIONSvariationer	Juli	Aug	Sept	Okt	Nov	Dec
Antal brukare personlig assistans intern regi	4	4				
Beslutstimmar personlig assistans intern regi	993	993				
Antal brukare personlig assistans extern regi	10	10				
Antal personer med boendestöd	20	21				
Beslutstimmar boendestöd/ 4 veckor	284	298				

**Kommentar till nyckeltalen:** När det gäller personlig assistans avslutades två ärenden under april månad. Två nya ärenden är under uppstart med planerad start i september. I båda ärendena blir det PAN-anställning med komplettering av anställda i ett ärende. Utöver assistansen utförs 141 timmar/mån som hemtjänst vilket inte ersätts av FK.

När det gäller boendestöd är antalet ärenden relativt stabilt, antalet pendlar mellan 20–24 ärenden vilket det har gjort de senaste tre åren. Antalet timmar rör sig mellan 280–300 beviljade timmar schemalagt under en fyraveckorsperiod. De timmar som benämns som icke schemalagda avser beviljat

stöd i samband med kontakt med vårdgivare/myndigheter eller andra aktiviteter som sker med kort varsel.

## Personal

### Årsarbetare/sysselsättningsgrad

2021 augusti

**407 personer är tillsvidareanställda**

**Medelåldern är 44,6 år för tillsvidareanställda**

**Genomsnittlig sysselsättningsgrad uppgår till 86,8 % för tillsvidareanställda**

**48,6 % av tillsvidareanställda arbetar deltid och 51,4 % heltid**

2020 augusti

**405 personer är tillsvidareanställda**

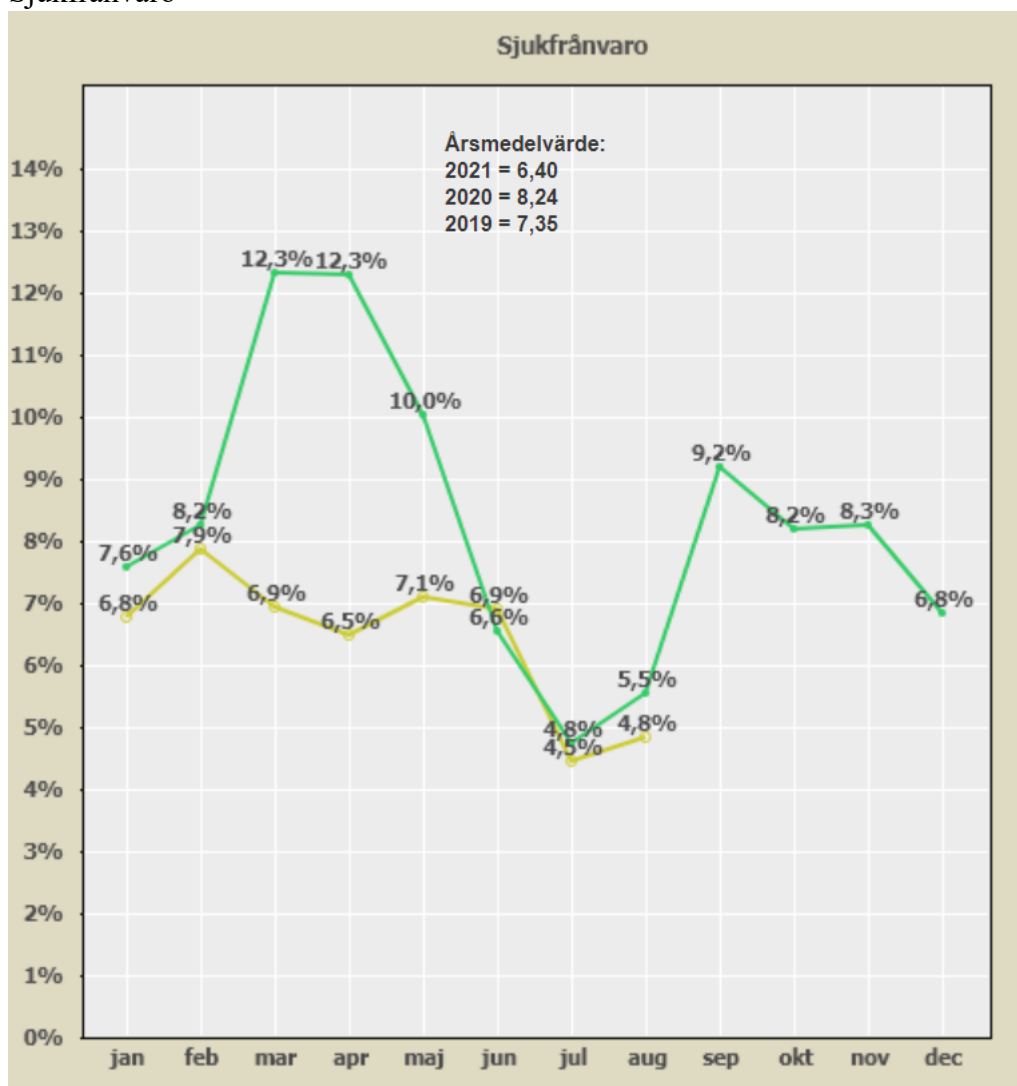
**Medelåldern är 44,2 år för tillsvidareanställda**

**Genomsnittlig sysselsättningsgrad uppgår till 85,6 % för tillsvidareanställda**

**50,4 % av tillsvidareanställda arbetar deltid och 51,2 % heltid**

I augusti 2021 är tre fler tillsvidareanställda än 2020 men den totala sysselsättningsgraden är bara marginellt högre, 0,53 årsarbetare. Något färre arbetar heltid och medelåldern är något lägre.

## Sjukfrånvaro



Av ovanstående graf syns tydligt hur pandemin påverkade sjuktalen, medan sjuktalen under 2021 minskat dramatiskt.

## Periodens viktigaste händelser

### Övergripande

En IT-strateg anställdes från 1 februari för att möjliggöra införandet av digitala tjänster i verksamheten.

De pågående aktiviteterna är följande:

TES/Timecare, en ny modul för att dessa båda system ska kunna interagera med varandra och genom det slipper vi att skriva ut dokument från det ena systemet för att sedan införa detta till det andra systemet.

Medicinrobotar, som påminner personer att ta sin medicin, som finansieras med stimulansmedel.

Trygghetskamera, digitala tillsynsbesök.

Radarteknik, installeras på försök och i samarbete med leverantör i några lägenheter i våra boenden. Detta innebär att vi dels får vara med och utveckla lösningen dels att vi får ett väsentligt lägre pris. Också denna lösning finansieras med stimulansmedel.

Digital signering, innebär en effektivisering för politiker och tjänstepersoner.

E-tjänster, leder till att det finns en väg in till oss 365/24/7 och att vi kan skapa förutsättningar att informationen som behövs fylls i direkt i kontakten och på detta sätt även effektivisera hanteringen av ärenden.

IT infrastruktur, efter genomförd genomlysning av befintliga Internet förutsättningar få en bild av behov av utbyggnad av räckvidd för Internet till olika boenden och gemensamhetslokaler

Beslut har fattats om en organisatorisk förändring, Avdelningen vård- och omsorg har delats i två områden. Ett för Äldreomsorg och ett för Funktionsstöd. Detta i syfte att möjliggöra att arbeta strategiskt med nödvändigt förändringsarbete. Titlarna förändras i samband med detta till Områdeschef.

Genomlysningar av KPMG har pågått inom förvaltningens tre områden, genomlysningens slutsatser är att effektiviseringar med bibehållen kvalitet är möjliga att genomföra. Ett intensivt arbete med att förändra verksamheterna pågår.

### IFO

Vuxenhandläggarna har inlett ett strukturerat samarbete med Beroendecentrum i Västerås.

Ett första av flera nu regelbundna samverkansmöten på Kung Karls skola utifrån TSI Tidiga och samordnade insatser. Deltagande var förutom rektor, enhetscheferna på Utredningsenheten och Öppenvårdsenheten.

Fortsatt högt inflöde av anmälningar gällande barn, och därmed hög arbetsbelastning för barnhandläggarna.

Miljö och service tillverkar i samverkan med biblioteket ett femtiotal fågel- och fladdermusholkar som delas ut till barn i samband med sommarlovet. Holkarna har beretts genom överblivet virke och levereras i en sommaraktivitetspåse tillsammans med en enkel bygganvisning.

En kommande satsning tillsammans med Arbetsförmedlingen kring Introduktionsjobb i kommunen planeras för cirka 50 personer som uppbär ekonomiskt bistånd. Ett urval

genomfördes om tio bidragstagare från ekonomiskt bistånd till Introduktionsjobb, start i september.

Med anledning av en hög arbetsbelastning och inför sommaren för barnhandläggarna, anställs en konsult via bemanningsföretag, i syfte att avlasta arbetsgruppen och upprätthålla kvaliteten även under semesterperioden. Utifrån att en av familjehandlarna är tf enhetschef tills september då ny chef kommer samt en ytterligare vakans som tillträdde i aug, har det inneburit att man varit nästan två tjänster kort. Detta har gjort att det bildats en kö till insatser från socialsekreterarna barn och unga. Under augusti börjar en ny familjehandlare.

En tvårumslägenhet som tidigare användes för övergångskontrakt omvandlas nu till en jourlägenhet för främst våldsutsatta som inte har skyddsbehov, men som inte kan bo kvar i den egna lägenheten. Lägenheten är avsedd att användas vid behov genom samverkan med Arboga och Köping. Lägenheten kommer att göras i ordning, möbleras och inredas under augusti.

Satsningen tillsammans med AF och Introduktionsjobb kommer att utföras i tre delar med att prioritera målgruppen bidragstagande barnfamiljer. Sex personer har valts ut till förprovning för anställning och påbörjat. Under hösten beräknas ett femtiotal personer som uppbär ekonomiskt bistånd, att erbjudas åtgärdsanställning inom ramen för satsningen.

Samverkan med hemtjänstens delar har inletts för att skapa praktikplatser och platser för åtgärdsanställningar som inledningsvis kommer att kunna vara inom tvätt och städ.

Klartecken från KKTAB att flytta in i de nya lokalerna på Turistens bottenvåning. Preliminär verksamhetsöppning blir när all personal är åter efter semestrarna i september.

Medel från SKR avseende Ungdomsjobb (max 4 mån) genom Arbetsförmedlingen har erhållits. Inventering och urval av unga som eventuellt skulle kunna vara aktuella pågår.

Under året har samarbetet mellan Arbetsmarknad och försörjning (Aof) och Daglig verksamhet förtydligats genom att de aktiviteter som tidigare erbjudits inom Daglig verksamhet *miljögrupp* och *Stadsvårdslaget* har slagits samman. I samband med detta har verksamheten bytt namn till *Miljö och service*. Vinsten med att slå samman de båda verksamheterna ligger i att utbudet av aktiviteter blir bredare. Att personer i Daglig verksamhet kan delta i aktiviteter som riktar sig till personer som står närmre arbetsmarknaden kan bidra till personlig utveckling och att steg kan tas i riktning mot ett mer självständigt liv. För våra uppdragsgivare inom kommunens förvaltningar blir det också med "en ingång" tydligare och enklare att få arbeten utförda.

På Aof har ett införande av en ny enhetsgemensam arbetsprocess har genomförts. Vi ser att genomförandet ger önskat resultat såtillvida att socialsekreterare och arbetsmarknads-konsulenter i högre grad arbetar tillsammans med gemensamma ärenden. Vi konstaterar också att "egen försörjning" fokuseras tidigare i varje nytt ärende och att individuella planeringar som utgår från individers förmågor upprättas.

### **Äldreomsorg:**

Delåret har fortsatt dominerats av covid-19 inom äldreomsorgens verksamheter. Vi har trots nya vågor med hög smittspridning i länet lyckats hålla smittan borta från alla våra verksamheter. Kommunikationsplanen för covid-19 uppdaterades övergripande inför sommaren, både utifrån nya



nationella riktlinjer med också på ett sådant sätt att det skulle bli mycket enklare för den som läser att förstå och handla rätt. Vi håller fortfarande en högre nivå gällande skyddsutrustning och restriktioner i jämförelse med övriga länet. Detta visade sig dock vara rätt val inför delåret då Delta-viruset spred sig och många kommuner drabbades av en tredje våg. Natten är utökad med en person sedan januari, relaterat till en ökad arbetsbelastning covid-19.

Ett nytt sätt att arbetet kring avvikelser har praktiserats i verksamheterna i syfte att öka säkerheten hos brukarna, för att förebygga risk och minska avvikelser.

Brandskyddsföreningen tillsammans med Länsförsäkringar Bergslagen skänker brandfiltar, brandsläckare och testhorn för brandvarnare till de mest sköra inom hemtjänst.

På Misteln görs ett större arbete kring brandskyddsförebyggande åtgärder i verksamheten tillsammans med fastighetsägare och räddningstjänst. Riktlinjer uppdateras och åtgärder vidtas i enlighet med gällande lagstiftning.

Vi har trots en tredje våg med hög smittspridning i länet av Delta-viruset åter igen lyckats hålla smittan borta från alla våra verksamheter.

Under högsommaren slår värmebölja till och alla verksamheter får ställa om utifrån den rådande situationen. Portabla AC som köptes in i under tidigare år i Ccovid relaterat syfte placeras ut hos de mest sköra brukarna inom hemtjänst och hemsjukvård samt i allmänna utrymmen och personalutrymmen på södergårdens äldreboende. Vätskeersättning inhandlas likväl som glass och melon. Ingen brukare eller medarbetare blir sjuk av värmen.

Södergården blir bäst i länet och tredje bäst i landet vid den årliga PPM-mätningen av basala hygienrutiner enligt SKR. Detta uppmärksammas i flera mediekanaler och av smittskyddsenheten.



Nya enhetschefer tillträder Lärken/Juvelen samt Rönnen/Ängen/natt. Omfördelning av chefsområden sker under hösten där effektivisering görs, en chef flyttas från särskilt boende till hemtjänst. Detta beräknas spara 750 tkr på att inte behöva tillsätta ytterligare en chef inom hemtjänst där områdets växer. Rekrytering av enhetschef till hälso- och sjukvården pågår.

En av enhetscheferna har fått ett övergripande uppdrag att göra överföringen mot en sammanhållen hemtjänst. Det arbetet är uppstartat i form av samverkan och planering med övriga chefer, fackliga företrädare och medarbetare.

Utbildning i vitala parametrar i samverkan med hälso- och sjukvård, akutväskor i alla bilar för snabbt omhändertagande.

Projekt tillsammans med regionen där personal anti-screentestas för covid-19 innan sina arbetspass som fortlöpt. Hundratals tester har utförts varav inga upptäckta fall.

Från April månad öppnar dagverksamheten Juvelen åter men med lägre andel brukare på plats. Under delår två utökas dagverksamheten ytterligare.

Rekrytering av sjuksköterskor fortlöper. Flertalet ansökningar med underlaget är vagt. Det är under andra delåret mer ostabilt på arbetsmarknaden hos sjuksköterskor i jämförelse med tidigare rekrytering. Sannolikt covid-relaterat då övriga kommuner upplever samma situation.

### **Funktionsstöd:**

Ny områdeschef för området för funktionsstöd tillträdde den 9 augusti 2021.

Rekryteringen av enhetschef på vakant tjänst är avslutad, ny enhetschef tillträder den 1 september 2021.

Verksamheterna har fortsatt präglats av pandemin, ett ihålligt och gott arbete har utförts för att förhindra smitta och smittspridning. Arbetet har lett till både intensiv förändring av aktiviteter och personalplanering. Viss verksamhet med aktiviteter har helt pausats. Planering har nu inletts för uppstart av pausad verksamhet och inventering av konsekvenser av pausade aktiviteter hos våra brukare. En del brukare har haft svårt att komma igång igen efter det längre avbrottet. Verksamheterna arbetar aktivt med att motivera brukarna att komma igång igen.

Funktionsstödsverksamheterna i regionen har haft en gemensam två dagars utbildning om våld i nära relation för personer med funktionsnedsättning. Det finns en plan för hur detta arbete ska organiseras inom OFS. Totalt kommer tio personer från boende, daglig verksamhet, myndighet och ledning att genomgå utbildningen.

Biståndshandläggarna har haft en tvådagars LSS-utbildning. Arbetet med färdtjänstriktninjer har påbörjats. Biståndsenheten deltar i projektet ” Nära Vård”.

Två personliga assistansärenden avslutades i april, varav det ena hade assistans genom kommunen. Personalgruppen hanteras genom omställning.

Beslut har fattats att i samverkan med verksamheten Individ och familj avveckla kommunens stödboende för ensamkommande barn och ungdomar, då behov snart inte längre finns. Målsättningen är att detta är genomfört innan 2021 års slut.

Tillsyn - IVO - årlig tillsyn verksamheten för ensamkommande uppföljning gällande tidigare vidtagna åtgärder föregående inspektion och dess effekt. Kommunen får fortsatt kritik. Dialogmöte genomförs för att komma till rätta med det som inte fungerar. IVO avslutar ärendet utan ytterligare krav på redovisning av åtgärder.

Tillsynsärenden av tidigare rapporterade individärenden kommer där IVO funderar över att utdöma en särskild avgift p g a ej verkställda beslut.

Bemanningsfunktionens syfte, roll och förutsättningar genomlysas i syfte att få en samordnad och effektivare resursanvändning inom hela vård och omsorg. En personal på bemanningen har sagt upp sig, tjänsten kommer inte att tillsättas.

Under mars påbörjades förändringsarbetet i aktuella verksamheter för att skapa mer individuella matsituationer för brukarna, där brukarna får vara mer delaktiga och får större inflytande, detta arbete har fortsatt i små steg med fokus på brukarnas delaktighet. Överhuvudtaget sker aktiviteter för att öka den enskildes upplevelse av inflytande och delaktighet.

Inom biståndsenheten ses en annan typ av ärenden, mer akuta och mer omfattande som tolkas som ackumulation av icke tillgodosedda behov under Covid- året. En ökning av ansökningar om särskilt boende har noterats. Vilket enligt de signaler som kommer från anhöriga grundar sig i svårigheten att få den avlastning via växelvård som de ansökt om. Inom LSS ses även ett ökande antal ärenden.

Rekrytering och introducering av sommarvikarier i verksamheterna har gjorts under perioden. Vissa verksamheter har under sommaren haft svårt att bemanna med vikarier, vilket till viss del berodde på Covid och beslut att vikarier ej får gå mellan verksamheter, dels att vikarier blev sjuka.

## Rapportering av interkontroll 2021

### ÖVERGRIPANDE

Rutin - kontrollmoment (Vad?)	Metod (Hur?)	Uppföljning (När?)	Ansvarig (Vem?)	Resultat av uppföljning
Styrdokument följs Styrdokumenterna kända av medarbetare och följs	Komplett genomgång av samtliga styrdokument  Avstämning med enhetschef att styrdokumenterna behandlats på arbetsplatsträff och följs	1 gång/år	Respektive enhetschef	Avstämning på ledningsgrupp i aug. Enheterna inventerar, reviderar och skapar nya under hösten i det löpande kvalitetsarbetet Genomgång på arbetsplatsträffar. Rutin i verksamheterna tas fram. Områdeschefer planerar för ett separat årshjul för kvalitetsarbete där styrdokumenterna kommer inkluderas. Detta arbete kommer att göras under hösten

### VERKSAMHET

Rutin - kontrollmoment (Vad?)	Metod (Hur?)	Uppföljning (När?)	Ansvarig (Vem?)	Resultat av uppföljning
Dokumentation Att dokumentation sker i tillräcklig omfattning	Stickprov	2 gånger/år	Enhetschef	Vissa avvikelser har rapporterats. Arbete kring detta pågår och följs upp under hösten.
Trygghetslarm som inte fungerar Brukare får rätt insatser och kan påkalla hjälp	Stickkontroll via inlogg på larm	Veckovis	Systemadministratör	Ingen
Målstyrning Att nämndplanens mål uppfylls	Kontroll av hur långt måluppfyllelsen kommit	Inför delårsbokslut och bokslut	Förvaltningschef	Avvikelse redovisas vad gäller målet arbetslöshet, aktivt arbete pågår men måluppfyllelse kan inte uppnås trots aktiviteter. Målet om 9000 invånare uppfylls delvis, arbete pågår för att skapa fler Trygghetsbostäder kommer dock inte att

				behövas 40 nya lägenheter 2022. Vad gäller ekonomi i balans redovisar vi en ekonomi i balans men detta beror till stora delar på statsbidrag.
<b>Genomförandeplaner</b> Att genomförandeplaner efterlevs i praktiken	Kontroll av att de punkter som tas upp i genomförandeplaner verkställs. Stickprov	Månadsvis	Enhetschef	Inom hemtjänst säkerställs detta via det digitala planeringssystemet. Övriga verksamheter gör uppföljningar. Efterlevs väl inom samtliga verksamheter vissa avvikelser finns. Plan för detta tas fram inom området.

<b>Rutin - kontrollmoment (Vad?)</b>	<b>Metod (Hur?)</b>	<b>Uppföljning (När?)</b>	<b>Ansvarig (Vem?)</b>	<b>Resultat av uppföljning</b>
<b>Att servicedeklarationer följs</b> Att brukare får den service nämnden beslutat ska gälla	Stickprov Enkät till brukare kan övervägas	Kvartalsvis	Enhetschef	Ingen avvikelse rapporterad
<b>Externa placeringar följs</b> Följa antalet externa placeringar Att behandlingsplanen följs Följa antalet förlängningar av placeringar och orsak	Samtal med handläggare och stickprov. Notera särskilt antalet förlängningar och dess orsaker	Löpande	Enhetschef	Redovisas i styrande nyckeltal. Förlängningar beslutas av Myndighetsutskott där orsaker till förlängningar redovisas.
<b>Att överensstämmelse finns mellan beslutad och utförd tid</b> Jämföra beslutad, planerad och utförd tid	Stickprov	Månadsvis	Enhetschef	Avvikelser rapporterade. Utbildning i planeringssystemet TES ska genomföras för att kunna följa detta.
<b>Att bara behörig personal tar del av dokumentation</b> Genomföra loggkontroller	Stickprov	Kvartalsvis	Enhetschef	Loggkontroller inte genomförda, ska genomföras under hösten.
<b>Delegationsbeslut*</b> <i>Kontroll av att delegationsbeslut är korrekt redovisade till nämnd</i>	Kontrollmomentet sker i samverkan med kansliavdelningen			Beslut fattade på delegation redovisas vid varje nämndsammanträde. Nämndsekreteraren följer detta löpande.

## PERSONAL

Rutin - kontrollmoment (Vad?)	Metod (Hur?)	Uppföljning (När?)	Ansvarig (Vem?)	Resultat av uppföljning
<i>Negativ trend, medarbetarna slutar. *</i> <i>Via jämförelse personalomsättning</i>	Kontrollmomentet sker i samverkan med HR-avdelningen			Förvaltningen har personalomsättning men huruvida detta är en negativ trend är inte utrett av HR
<b>Arbetsmiljö</b> Följa sjuktal Följa antal tillbud och arbetsskador Följa att enheterna arbetar utifrån resultat på medarbetarenkät	Redovisning av utveckling	2 gånger/år	Avdelningschef	<p><b>Årsmedelvärde:</b> 2021 = 6,40 2020 = 8,30 2019 = 7,27</p> <p>Sjuktalet har sjunkit från förra året men eftersom det var ett exceptionellt år görs jämförelser också med 2019 vilket också redovisar sjunkande sjuktal. Antalet tillbud och arbetsskador redovisas under hösten. Ny medarbetarenkät just genomförd, arbete utifrån resultaten har påbörjats inom samtliga områden.</p>

## EKONOMI

Rutin - kontrollmoment (Vad?)	Metod (Hur?)	Uppföljning (När?)	Ansvarig (Vem?)	Resultat av uppföljning
<i>Mutor har mottagits i samband med upphandling *</i> <i>Kontroll av upphandlingsprocess</i>				Inte kunnat kontrollera
<i>Överklagad upphandling, hade ej gått rätt till *</i> <i>Kontroll av upphandlingsprocess</i>				En upphandling avbruten då skall-kraven var för svåra att uppfylla, beror dock inte på att den inte gått rätt till

## ÖVRIGT

Rutin - kontrollmoment (Vad?)	Metod (Hur?)	Uppföljning (När?)	Ansvarig (Vem?)	Resultat av uppföljning
<b>Barnkonventionen följs</b> Att barnperspektivet beaktas i utredningarna	Stickprov	3 gånger/år inför delårsbokslut och bokslut	Enhetschef	Ett plandokument för hur barnkonventionen påverkar IFO:s område är under framtagande av ledningsgruppen och kommer att presenteras

				<p>under hösten 2021. I planen ska ingå vilken enhet som berörs på vilket sätt och hur vi ska säkra momentet. Inom OFS Stickprov 10/20 befintliga ärenden 18 år och yngre = 100% innehåller ställningstagande kring barnperspektivet Inga avvikelser rapporterade</p>
--	--	--	--	---



Kungsörs kommun

**Dokumenttyp**  
Tjänsteskrivelse

**Sida**  
1 (1)

**Datum**  
2021-09-21

**Diarienummer**  
SN 2021/78

**Ert datum**

**Er beteckning**

**Vår handläggare**  
Lena.dibbern@kungsor.se  
Förvaltningsledningen  
Socialförvaltningen

**Adressat**  
Socialnämnden

## Socialnämndens mål 2022 – workshop

### Förslag till beslut

Socialnämnden ger förvaltningen i uppdrag att sammanställa mål och indikatorer utifrån det som framkommit under workshopen.

Beslut om målen med indikatorer tas samtidigt med budget 2022-2024.

### Sammanfattning

Vid socialnämndens augustimöte gick socialchef Lena Dibbern igenom sitt underlag inför mål 2022 och samlade in synpunkter från nämnden.

Synpunkterna har tillförts förslaget.

Nämnden arbetar vidare med målen och dess indikatorer vid septembermötet i form av en workshop. Beslut om målen tas i samband med budgetärendet under hösten.

### Beslutsunderlag

Socialförvaltningens tjänsteskrivelse 2021-09-21  
Diskussionsunderlag – mål 2022

Lena Dibbern  
Socialchef

### Skickas till

Lena Dibbern





# Budget och mål 2022

samt plan för 2023–2024

Socialnämnden

UTKAST

Beslutad 2021-10 – XX

## Innehåll

<b>Kommunfullmäktiges vision och ledord .....</b>	<b>3</b>
Vision .....	3
Öppenhet .....	3
Kreativitet .....	3
Närhet .....	3
<b>Socialförvaltningens verksamhet .....</b>	<b>3</b>
<b>Nulägesöversikt .....</b>	<b>4</b>
<b>Utmaningar och uppdrag .....</b>	<b>4</b>
<b>Kommunfullmäktiges mål 2022 .....</b>	<b>5</b>
Hållbara städer och samhällen .....	5
Socialnämndens mål .....	6
God utbildning för alla .....	8
Socialnämndens mål .....	9
Socialnämndens mål .....	11
Goda arbetsvillkor och ekonomisk tillväxt .....	12
Socialnämndens mål .....	13
Hållbar konsumtion och produktion .....	15
Socialnämndens mål .....	15
<b>Budget .....</b>	<b>17</b>
<b>Investeringar .....</b>	<b>18</b>

## Kommunfullmäktiges vision och ledord

### **Vision**

Det mest övergripande dokumentet i kommunen är visionen. Kungsörs kommuns Vision 2025 lyder:

"Vårt Kungsör är den naturnära attraktiva Mälarkommunen, där vi med öppenhet och kreativitet får människor och företag att mötas och växa".

Visionen är ledstjärnan för kommunens organisation.

Kungsörs kommuns tre ledord är:

### **Öppenhet**

Vi är stolta över vårt Kungsör. Vi uppmuntrar och värnar om varandra med en öppen och positiv attityd. Olikhet och mångfald ser vi som en tillgång. Det finns möjlighet för alla att vara delaktiga och påverka vår framtida utveckling.

### **Kreativitet**

I samverkan får vi saker att hända i ett Kungsör där både människor och företag växer.

I ett kreativt klimat skapar vi engagemang och framåtanda. Långsiktiga lösningar, i takt med omvärldens förändring, bidrar till kommunens hållbara utveckling. Här tar vi tillvara idéer och kompetenser i en innovativ miljö som skapar fördelar och framgång.

### **Närhet**

Vår kungliga livsmiljö är valet för den som vill leva hållbart och tryggt i den lugna orten eller på landsbygden. Kungsör är en plats där man vill vara. Här är det nära till Mälaren, natur och friluftsliv, och det är enkelt att skapa en aktiv fritid. Vårt attraktiva och variationsrika boende i Mälardalen är en styrka där goda kommunikationer gör det möjligt att ta tillvara andra städers kvaliteter.

### **Socialförvaltningens verksamhet**

Socialförvaltningens verksamhetsområde är stort. Det består av hjälp och stöd till familjer och deras barn och ungdomar, stöd till ensamkommande barn, stöd till personer med missbruk eller beroende, äldreomsorg, hälso- och sjukvård,

insatser till personer med funktionsnedsättning, arbetsmarknadsinsatser samt tillstånds- och tillsynsverksamhet.

Nämnden har också ansvar för förebyggande arbete och inom nämndens ansvarsområde finns även deltagande i samhällsplaneringen.

Socialförvaltningen har som uppgift att, utifrån individuella behov, stärka och hjälpa personer som behöver stöd, vård eller rehabilitering för att de så självständigt som möjligt ska klara sin tillvaro.

Ledorden öppenhet, kreativitet och närhet ska styra all form av insatser av service och vård.

## Nulägesöversikt

Består av beskrivningar av förändringar, trender som förutses påverka nämndens, bolagets och kommunstyrelsens förvaltning verksamhet under 2022. Utgå från arbetet med behov och prioriteringar. Vid bedömning av hur omvärlden påverkar nämnden, bolaget och kommunstyrelsens förvaltning är det viktigt att utgå från nuläget.

## Utmaningar och uppdrag

Beskriv nämndens utmaningar och ev. uppdrag till förvaltningen

## Kommunfullmäktiges mål 2022

### Hållbara städer och samhällen



**Beskrivning av mål:** Kungsör är inne i en mycket positiv och expansiv utvecklingsfas som fler väljer att flytta till. För att stärka Kungsör som en attraktiv plats för både befintliga invånare och potentiella inflyttare pågår arbetet med att stärka platsvarumärket med syfte att utveckla och stärka Kungsör. Utvecklingen av hamnen är ett av många pågående projekt för att göra Kungsör till en attraktiv plats att bo, verka och vistas i.

För att gå i takt med befolkningsutvecklingen ska kommunen tillsammans med bolagen fortsätta att planera för och bygga hållbart med ett varierat bostadsutbud där det finns något för alla. Kungsör ska vara/ i Kungsör ska medborgaren känna att den har en trygg tillvaro.

När kommunen växer ökar efterfrågan på kollektivtrafik och en god infrastruktur. För att Kungsör ska vara attraktiv att bo i och för att näringslivet ska kunna rekrytera rätt kompetens behövs det bra kommunikationer till pendlingsorter.

Kungsör har ett starkt näringsliv och arbetar aktivt med att öka sysselsättningen för att möjliggöra för alla att bidra till en hållbar kommun, genom bland annat fler arbetstillfällen. Näringslivet och arbetsförmedlingen arbetar i samverkan för att minska arbetslösheten.

**Fokus för 2022:** Fortsätta planera för och bygga ut där boendemiljön är viktig. Vi behöver stärka näringslivet som genererar fler arbetstillfällen och minskar arbetslösheten. Boende- och utemiljön är viktigt för att skapa trivsel.

Nyckeltal/indikatorer	Utfall 2018	Utfall 2019	Utfall 2020
-----------------------	----------------	-------------	----------------

Antal invånare (Kommunen ska ha minst 9000 invånare år 2025)	8 667	8 675	8 745
Långtidsarbetslöshet 25–64 år, årsmedelvärde, andel (%) av befolkningen	6.3	6.2	6.5
Förvärvsarbetande invånare 20–64 år, andel (%)	10.5	10.3	-
Invånare 16–64 år som är arbetslösa el. i konjunkturberoende program, andel av bef (%)	10.5	10.3	11.4
Ungdomsarbetslöshet			14.5
Nya företag i Kungsör			
Överlevnadsgraden företag			

## Socialnämndens mål

Mål 11 i Agenda 2030 handlar om att **planera och utforma bostäder**, infrastruktur, transporter, återvinning och andra offentliga platser på ett hållbart och säkert sätt. Det omfattar också säkrare hantering av kemikalier. En hållbar stadsutveckling bidrar till både ekonomisk tillväxt, att **minska sociala ojämlikheter i samhället** och att bemöta miljömässiga utmaningar. **Inkludering och delaktighet av personer med funktionsnedsättning** i arbetet med hållbara städer och samhällen nämns i två av delmålen. Ett hållbart samhällsbygge förutsätter arbete med tillgänglighet. Offentlig upphandling är ett bra verktyg i arbetet med att nå målet. Med hjälp av kravställning i **upphandling** kan offentliga aktörer se till att olika typer av service, tjänster och produkter håller hög kvalitet och är tillgängliga. En hållbar upphandling omfattar inte bara miljöpåverkan utan avser den bredare definitionen av **hållbarhet som inkluderar den sociala och ekonomiska dimensionen**. Samtidigt kan hållbar upphandling även omfatta aspekter inom hälsa och politik.

### **1. Socialförvaltningens verksamhet ska säkerställa att alternativa boendeformer ska erbjudas äldre som önskar det**

Nyckeltal/indikatorer	Utfall 2021	Utfall 2022	Utfall 2023
Trygghetsboende som alternativ ska öka med (40) 20 nya platser senast (2022) 2023			
Antal deltagare på mötesplatser ska årligen öka med 2 %			

## 2. Integrerat jämställt och hållbart samhälle

Nyckeltal/indikatorer	Utfall 2019	Utfall 2020	Utfall 2021
Samtliga ungdomar som omfattas av det kommunala aktivitetsansvaret ska från år 2020 erbjudas aktivitet.			
Andelen ej återaktualiserade med försörjningsstöd ett år efter avslutad insats ska årligen öka med år 2018 som utgångsläge	87 %	76 %	
Antalet personer inom arbetsmarknad och försörjning som kommer ut i arbete eller studier ska årligen öka med 2019 som basår			
Antalet personer i samtliga praktikformer med 2019 som basår ska öka			
Socialnämndens vård och omsorg ska vara jämställd. Det innebär att socialnämndens vård och omsorg ska tillhandahållas och fördelas på lika villkor för alla.  Socialförvaltningen ska under 2022 påbörja införandet av jämställdhetsintegrering, första steg inom myndighetsutövningen			

## 3. Brukares och vårdnadshavares uppfattning av personalens goda bemötande ska årligen förbättras med utgångsläge 2020 års resultat

Nyckeltal/indikatorer	Utfall 2020	Utfall 2021	Utfall 2022
Vårdnadshavares uppfattning av gott bemötande ska årligen öka med år 2020 som basår	90 %		
Andel äldre som uppfattar förtroende för personalen	89 %		
Personalen inom OFS förstår brukaren	92 %		
Personalen inom OFS bryr sig om brukaren	100 %		
Brukaren känner sig trygg med personalen	100 %		



## God utbildning för alla

**Beskrivning av mål:** Alla elever ska må bra i skolan, ha en trygg skolgång och klara grundskolan. Kungsörs kommun ska arbeta med att främja elevers skolgång genom att öka kunskapsresultaten. För att klara detta ska kommunen arbeta med tidiga och förebyggande insatser för eleverna där även kontakten med vårdnadshavare är viktigt.



Vuxenutbildningen är viktigt i arbetet med god utbildning och för kompetensförsörjningen. För att på sikt minska arbetslösheten behöver vi stötta i utbildning för vuxna som gör att de på sikt har en egen försörjning. Företagarna är viktiga i arbetet.

**Fokus för 2022:** Tidiga insatser för eleverna, arbeta förebyggande med elevhälsan och öka tryggheten och trivseln i skolan.

Nyckeltal/indikatorer	Utfall 2018	Utfall 2019	Utfall 2020
Andelen elever åk 9 som är behöriga till program på gymnasiet ska öka och vara högre än genomsnittet för jämförbara kommuner 2025. Elever åk 9 som är behöriga till yrkesprogram, hemkommun, andel (%)	76.3	75.5	71.1
Elever i åk 3 som deltagit i alla delprov som klarat alla delprov för ämnesprovet i svenska och svenska som andraspråk, kommunala skolor, andel (%)	67	64	-

Elever i åk 9: Jag är nöjd med min skola som helhet, positiva svar, andel (%)	71.4	-	-
Elever i åk 9: på lektionerna är vi elever med och påverkar på vilket sätt vi ska arbeta med olika skoluppgifter, positiva svar, andel (%)	48.1	-	37.2
Gymnasieelever med examen inom 4 år, hemkommun, andel (%)	72.2	68.8	71.6
Andel (%) elever som upplever att de får den hjälp man behöver med skolarbete			

## Socialnämndens mål

Mål 4 i Agenda 2030 handlar om att säkerställa en inkluderande och likvärdig utbildning av god kvalitet, och att **främja ett livslångt lärande för alla**. Utbildningen ska också finnas tillgänglig till en överkomlig kostnad.

Att uppnå mål 4 är en viktig grund för god ekonomi, hälsa och jämställdhet i samhället.

Möjligheten för **elever och studenter med funktionsnedsättning att gå i skolan på jämlika villkor** som andra är uttalat i två av delmålen. Det handlar om att säkerställa att personer med funktionsnedsättning **har samma förutsättningar och möjligheter som andra att gå i skolan, utan att möta hinder**. För att det ska vara möjligt måste utformningen av lokaler, lärmiljö och läromedel vara sådan att alla kan ta del av utbildningen. I det ingår att säkerställa att elever och studenter får individuellt stöd i god tid och att stödet håller hög kvalitet. Det handlar också om att skapa en trygg skolmiljö där alla kan delta utifrån sina förutsättningar.

För att arbetet med jämlik utbildning ska nå målet måste elever och studenter själva få definiera behoven och delta i arbetet. Det är **särskilt viktigt att inhämta kunskap från elever med funktionsnedsättning eftersom de har särskild kunskap om vad som kan utgöra hinder för delaktighet**. Arbetet för en inkluderande och likvärdig utbildning för personer med funktionsnedsättning gäller hela utbildningssystemet från förskola till högre utbildning. Arbetet är också viktigt i relation till ett fortsatt lärande efter avslutad utbildning. Ett livslångt lärande ökar möjligheterna att delta i arbetslivet och i samhället i stort.

#### **4. Socialförvaltningen ska i samverkan med barn- och utbildningsförvaltningen arbeta för fortsatt utveckling av tidiga och samordnade insatser (TSI)**

##### **Socialförvaltningens verksamhet ska vara kunskapsbaserad**

Nyckeltal/indikatorer	Utfall 2020	Utfall 2021	Utfall 2022
Antalet samordnade individuella planer, SIP, ska årligen öka med 2020 som basår	14		
Följa att samverkansdokumentet om TSI efterlevs			
Erbjuda personer som står utanför arbetsmarknaden och p.g.a. bristande språkkunskaper kompetensutveckling i svenska			

språket så att de kan etablera sig i arbete eller praktik			
Erbjuda seniorer och personer med funktionsvariationer kompetensutveckling så att de kan ta del digitala tjänster			
Socialförvaltningens behov av kompetens och personal ska stärkas och tryggas. Socialförvaltningen ska visa nytänkande och använda ny teknik och digitalisering för att utveckla verksamheten och arbetsmetoderna			

### God hälsa och välbefinnande



Beskrivning av mål: För att ha förutsättningar att klara vardagens krav och

förverkliga sina drömmar behöver alla må bra. Att växa upp under goda förutsättningar, i en familj med goda livsvillkor, påverkar barn och ungas hälsa

och utvecklings positivt både här och nu men även senare i livet. Vi behöver aktivt arbeta med att alla ska må bra.

Kungsör har idag god service till äldre vilket vi vill bevara och förbättra, det ska finnas tillgängliga aktiviteter och mötesplatser för att öka tryggheten och bibehålla äldres psykiska och fysiska hälsa. Samlingslokaler, stöd i hemmet, boendelokaler som främjar hälsa och självständighet är viktiga delar för att alla ska trivas.

Arbetet med civilsamhället och kopplingen till den regionala strategin för folkhälsa är viktigt för att få kraft i folkhälsoarbetet med ett särskilt fokus på ungas hälsa där vi ser att idrott, rörelse och engagemang blir viktigt för att öka måendet.

Våld i nära relationer är ett allvarligt brott, ett folkhälsoproblem och ytterst ett brott mot de mänskliga rättigheterna och vi ser att det ökar. I Kungsör arbetar vi aktivt med att våld aldrig ska förekomma och det förebyggande arbetet mot våld i nära relation ska stärkas.

**Fokus för 2022:** Vi behöver analysera statistik för ungas hälsa för att hitta konkreta sätt att förbättra den där vi också inkluderar föreningar som kan hjälpa till att skapa engagemang hos ungdomar.

Under året ska kommunens verksamheter öka kännedom inom området och arbeta

fram en plan mot våld i nära relation.

Nyckeltal/indikatorer	Utfall 2018	Utfall 2019	Utfall 2020
Brukarbedömning hemtjänst äldreomsorg – bemötande, förtroende och trygghet, andel (%)	95	89	89
Brukarbedömning särskilt boende äldreomsorg – bemötande, förtroende och trygghet, andel (%)	71	63	82
Personalkontinuitet, antal personal som en hemtjänsttagare möter under 14 dagar, medelvärde	15	17	19
Trygghet index	2017: 58	57	
Elever åk 9: jag känner mig trygg i skolan, positiva svar, andel (%)	83.1	-	60.5
Andel (%) elever som mår bra eller mycket bra			
Andel (%) elever känner sig alltid trygg utomhus i sitt bostadsområde på dagen			
Andel (%) elever känner sig alltid trygg utomhus i sitt bostadsområde på kvällen och natten			

## Socialnämndens mål

Mål 3 i Agenda 2030 handlar om att säkra hälsosamma liv och att främja välbefinnande för alla. Bästa möjliga hälsa är en grundläggande rättighet, inklusive nödvändig hälso- och sjukvård, mat och vatten, ren luft och sanitet. Målet rör därför flera faktorer som påverkar hälsan i olika skeenden av livet.

I delmålen nämns bland annat minskad mödradödlighet, **förebyggande av drog- och tobaksbruk** och minskat antal trafikolyckor.

**Personer med funktionsnedsättning skattar sin egen hälsa som sämre än den övriga befolkningen** i studier av folkhälsan. Ohälsan kan inte kopplas enbart till själva funktionsnedsättningen; den är mer omfattande än så. Möjligheterna till en god hälsa och välbefinnande måste därför förstås i relation till sådant som hinder för goda levnadsvillkor, individuella möjligheter och socioekonomiska eller miljömässiga faktorer.

För att kunna uppnå mål 3 är det viktigt med **tillgänglig allmän hälso- och sjukvård av god kvalitet för alla**, tillgång till säkra, effektiva och ekonomiskt överkomliga grundläggande läkemedel samt vaccin.

Världens länder måste identifiera och eliminera diskriminering och hinder i hälso- och sjukvården samt i habiliteringen och rehabiliteringen.

### 5. Människors möjlighet till inflytande/delaktighet

Nyckeltal/indikatorer	Utfall 2020	Utfall 2021	Utfall 2022
Antalet genomförandeplaner ska årligen öka för att år 2021 vara 100 %			
Alla beslut ska följas upp inom föreskriven tid och minst en gång/år senast år 2020			
Brukarens uppfattning av inflytande/ delaktighet ska årligen öka med år 2020 som basår, LSS	91 %		

## Goda arbetsvillkor och ekonomisk tillväxt

**Beskrivning av mål:** Detta är ett inåtriktat mål som pekar på de förutsättningar som är nödvändiga för att organisationen ska kunna skapa värde för invånare, brukare och kunder.



Vår viktigaste resurs är medarbetarna med deras kompetens där vi behöver följa utvecklingen för sjukfrånvaro för att kunna arbeta förebyggande. Vår medarbetarenkät som genomförs vartannat år ger oss en indikation på hur organisationen mår och om arbetet känns meningsfullt.

Perspektivet jämställdhet ska genomsyra hela Kungsörs kommun och bolagen och vi ska ha konkurrenskraftiga och jämlika löner. I det arbetet blir lönekartläggningarna en viktig del. Arbete mot upplevd diskriminering ska fortsätta.

Hållbar utveckling kräver smarta arbetsätt, personal som mår bra, kommunikation, kvalitet, god service och tillgänglighet. Vi behöver använda digital teknik som frigör resurser för att höja kvalitet inom andra områden. Under året kommer implementering av ett nytt intranät att ske för att få en mer effektiv internkommunikation och ett moderniserat digitalt arbetsätt där vi över organisationsgränserna vilket gynnar samverkan.

God ekonomisk hushållning innebär att vi enligt lag ska hushålla med våra resurser i kommunen. För att skapa hållbara ekonomiska förutsättningar har Kungsör kommun två finansiella mål för 2022, som tar hänsyn till resultat- och investeringsnivåerna. Balansen mellan resultat- och investeringsnivå ändras mellan åren och det mycket långsiktiga målet är att över tid självfinansiera alla skattefinansierade investeringar i koncernen.

**Fokus för 2022:** Reviderad riktlinje för god ekonomisk hushållning där nämnderna kopplas in. Medarbetarskapet och ledarskapet är viktigt att utveckla och titta på hur våra medarbetare upplever att det är att jobba i Kungsörs kommun. Att utveckla investeringsprocessen är också prioriterat.



Nyckeltal/indikatorer	Utfall 2018	Utfall 2019	Utfall 2020
Hållbart medarbetarengagemang HME. Motivation, ledarskap och styrning, medeltal, 5 gradig skala	-	4.2	-
Sjukfrånvaro kommunalt anställda totalt, (%)	6.5	6.3	7.9
Medarbetare som är stolta över att arbeta inom Kungsör kommun, andel (%)			
Nettokostnadsandel av skatteintäkt (%)	98.3	98.9	100
Kommunens resultat ska uppgå till minst 1 procent av skatteintäkter och generella statsbidrag.	2.5	1.5	1.3
Kommunens investeringar ska ha en självfinansieringsgrad på minst 100 procent.	70.2	107.0	157.7

## Socialnämndens mål

Mål 8 i Agenda 2030 handlar om att verka för varaktig, inkluderande och hållbar ekonomisk tillväxt samt **full och produktiv sysselsättning för alla**.

Arbetet med målet innebär att se till att anständiga arbetsvillkor, trygga arbetsmiljöer och lika lön för lika arbete gäller för alla människor.

Ett delmål handlar om full sysselsättning och anständiga arbetsvillkor med lika lön för alla.

Där står det tydligt att detta arbete **måste omfatta personer med funktionsnedsättning**.

En viktig förutsättning för delaktighet i samhället är att det ska finnas jämlika möjligheter och villkor för alla att ta sig in på arbetsmarknaden. I det ingår att inte bli diskriminerad eller trakasserad på grund av funktionsnedsättning.

En annan viktig förutsättning är möjligheten till stöd, till exempel vägledning, arbetsförmedling och yrkes- och vidareutbildning.

På en hållbar arbetsplats finns det jämlika villkor för alla att utföra arbetsuppgifter och delta på möten. För att skapa en arbetsmarknad som är inkluderande för personer med funktionsnedsättning behöver arbetet omfatta tillgänglighet, både vad gäller fysiska byggnader och andra typer av anpassningar.

Det kan handla om arbetsplatser, arbetsrum, sociala ytor och andra arbetsmiljöer. Det kan också handla om att skapa tillgängliga rekryteringsprocesser, och att tillhandahålla tillgängliga interna verktyg och hjälpmedel.

## 2. Integrerat jämställt och hållbart samhälle

Nyckeltal/indikatorer	Utfall 2020	Utfall 2021	Utfall 2022
Årligen öka andelen heltidsanställda inom VOO	42 %		
Verka för att erbjuda alla som vill daglig verksamhet på heltid			
Antal personer som gått till arbete eller studier från försörjningsstöd	4		
Antal personer som gått till arbete eller extern praktik från daglig verksamhet			

**6. Socialnämndens budget ska vara i balans genom optimalt resursanvändande**

Nyckeltal/indikatorer	Utfall 2020	Utfall 2021	Utfall 2022
Bokslut +/- 0 (RUR 4 000 tkr)	- 448 tkr		
Jämföra utförd tid med beslutad tid för att anpassa efter rätt bemanning och rätt kompetens			
Genom förebyggande och rehabiliterande insatser utveckla kostnadseffektiv resursanvändning			

## Hållbar konsumtion och produktion

**Beskrivning av mål:** Kungsörs kommun klättrar i miljörankingen. Vi är nu på plats 77 av 290 i årets kommunrankning – Sveriges miljöbästa kommun. Kungsör har ett stort miljöfokus och behöver utveckla regelbundna mätningar av exempelvis matsvinn, ekologiska- och lokala livsmedel, fordon- och transporter.



Ett sätt att främja hållbara konsumtions- och produktionsmönster är att öka återanvändningen. Genom att återanvända produkter behövs inte nya resurser tas från jorden. Därför ska vi utveckla ett system för cirkulär ekonomi för kommunen och bolagen.

Hållbara byggnader som främjar medvetna val av byggnadsmaterial och hur de ska hanteras ska vi fortsätta arbeta med och utveckla. Genom att välja SundaHus eller likvärdigt kan vi använda material som har mindre klimatpåverkan och som håller länge. För att skapa långsiktigt värdefulla byggda miljöer behöver vi inom ramavtalsupphandlingar bli bättre på att ställa miljökrav.

**Fokus för 2022:** Utifrån de miljöplaner som tagits fram på regional nivå har vi brutit ner till kommunal nivå. Dessa behöver följas upp, analyseras för att ta steg mot förbättringar inom miljöområdet för hela Kungsör som ort/plats.

Vi vill bli bättre på att återanvända, därför ses ett system över för hur vi kan återanvända våra produkter utifrån den handlingsplan som finns kopplat till beslutad avfallsplan.

Nyckeltal/indikatorer	Utfall 2018	Utfall 2019	Utfall 2020
Ekologiska livsmedel i kommunens verksamheter, andel (%)	39	36	37
Kommunalt verksamhetsavfall ska minska 2030 jämfört med 2020. - Utvecklingsnyckeltal			
Mål 2026 ska matsvinnet från storkök för skolor och omsorg ha minskat med 40% jämfört med 2021 - Första mätning 2021?			

## Socialnämndens mål

Mål 12 i Agenda 2030 handlar om att se till att våra konsumtions- och produktionsmönster är hållbara. Hållbar konsumtion och produktion har betydelse för klimatet och miljön, men också för ökad konkurrenskraft, **hållbar tillväxt, ökad sysselsättning, förbättrad hälsa och minskad fattigdom**. Målet visar vikten av att alla har förutsättningar att bidra till hållbar utveckling. För att uppnå en hållbar utveckling behöver vi dels bli medvetna om hur varor och resurser används, dels börja tänka på nya sätt för att minska våra ekologiska fotavtryck. Offentlig upphandling spelar en viktig roll i arbetet med att skapa en mer hållbar konsumtion och produktion. Specifikationer i upphandling behöver utgå från samtliga dimensioner av hållbar utveckling, genom att ta hänsyn till både användares behov, ekonomiska resurser och klimat- och miljöpåverkan.

### 7. Socialförvaltningen ska verka för ett hållbart samhälle

Nyckeltal/indikatorer	Utfall 2020	Utfall 2021	Utfall 2022
Socialförvaltningen ska i sin utförarverksamhet prioritera insatser med cirkulär ekonomi			
Socialförvaltningens verksamheter ska källsortera allt avfall senast år 2020	100 %		

## Budget

Ansvar	Budget 2019	Budget 2020	Budget 2021	Budget 2022
<b>Totalt socialförvaltningen</b>	<b>236 900 000</b>	<b>252 000 000</b>	<b>253 840 000</b>	
Socialnämnden	654 000	668 000	669 000	
Socialförvaltning	6 446 000	5 992 000	5 137 000	
Intäkter Covid 19			-1 767 000	
Ifo gemensamt inkl. administration			7 642 000	
Utredningsenheten	23 058 000		21 129 000	
Arbetsmarknad och försörjning	13 080 000		18 061 000	
Öppenvårdsenheten	5 789 000		5 811 000	
Stödboende EKB	6 305 000		2 991 000	
<b>Totalt IFO avdelning</b>	<b>48 232 000</b>	<b>52 458 000</b>	<b>55 634 000</b>	
Äldreomsorg gemensamt	6 774 000		7 120 000	
Ordinärt boende	80 477 000		34 431 000	
Särskilt boende			49 128 000	
Hälso- och sjukvård	14 676 000		16 835 000	
<b>Totalt Äldreomsorg</b>			<b>107 514 000</b>	
Området för funktionsstöd gemensamt	54 819 000		2 896 000	
Bostad med särskild service			31 361 000	
Personlig assistans			12 982 000	
Daglig verksamhet			15 293 000	
Bistånd och socialpsykiatri	24 822 000		24 121 000	
Totalt OFS			<b>86 653</b>	
<b>Totalt vård och omsorg</b>	<b>181 568 000</b>	<b>192 882 000</b>	<b>194 167 000</b>	

## Investeringar



Kungsörs kommun

**Dokumenttyp**  
Tjänsteskrivelse

**Sida**  
1 (1)

**Datum**  
2021-09-20

**Diarienummer**  
SN 2021/112

**Ert datum**

**Er beteckning**

**Vår handläggare**  
Eva-Kristina.Andersson@kungsor.se  
Kansliavdelningen  
Kommunstyrelsens förvaltning

**Adressat**  
Socialnämnden

## Internkontrollplan för socialnämnden 2022

### Förslag till beslut

Socialnämnden ger presidiet i uppdrag att göra en risk- och väsentlighetsanalys av de punkter nämnden identifierat som tänkbara kontrollmoment.

Beslut om planen fattas vid oktobersammanträdet.

### Sammanfattning

Vid socialnämndens sammanträde den 24 augusti 2021 började nämnden arbetet kring internkontrollplan för 2022 i form av en workshop. Planen är inte klar och arbetet fortsätter vid nämndens möte i september.

En sammanställning av materialet som togs fram vid augustimötet kan användas för förberedelse inför den fortsatta workshopen.

### Beslutsunderlag

- Socialförvaltningens tjänsteskrivelse 2021-09-20
- Sammanställning av materialet som togs fram vid augustimötets workshop

Eva Kristina Andersson  
Nämndsekreterare

## Internkontroll 2022, Workshop (20210824)

Sammanställt material så långt vi hann, att använda för förberedelse inför och fortsatt Workshop, nämnden 28 september

Kontrollmoment 2022	Ha kvar	Revidera	Nytt Kontrollmoment
<b>Styrdokument följs</b> - Styrdokument kända av medarbetare och följs <span style="color: red;">1.</span>			Tas ev bort, nämnden har kontinuerligt fattat beslut om att revidera styrdokument och upprätta nya vid behov. Städad gamla
<b>Negativ trend, medarbetare slutar</b> - Via jämförelse personalomsättning <span style="color: red;">2.</span>			
<b>Arbetsmiljö</b> - Följa sjuktal - Följa antal tillbud och arbetsskador <span style="color: red;">3.</span> - Följa att enheterna arbetar utifrån resultat på medarbetarenkäten	ja		
<b>Dokumentation</b> - Att dokumentation sker i tillräcklig omfattning <span style="color: red;">4.</span>	ja		
<b>Trygghetslarm som inte fungerar</b> - Brukare får rätt insatser och kan påkalla hjälp <span style="color: red;">5.</span>		Tjänsten köps av Tunstall och kan därför inte kontrolleras.Ev. nämndrapport/uppföljning	•
<b>Målstyrning</b>			Tas bort, följs i annan process, delår 1, 2 och bokslut



- Att nämndplanens mål uppfylls	6.			
<b>Genomförandeplaner</b>		ja	Behöver säkerställa att planerna är de som styr ute i verksamheterna	
- Att genomförandeplaner efterlevs i praktiken	7.			
<b>Att servicedeclarationer följs</b>				
- Att brukare får den service nämnden beslutat ska gälla	8.			
<b>Externa placeringar följs</b>				
- Följa antalet externa placeringar				
- Att behandlingsplanen följs				
Följa antalet förlängningar av placeringar och orsak	9.			
<b>Att överensstämmelse finns mellan beslutad och utförd tid</b>				
- Jämföra beslutad, planerad och utförd tid	10.			
<b>Att bara behörig personal tar del av dokumentation</b>				
- Genomföra loggkontroller	11.			

<p><b>Delegationsbeslut</b></p> <ul style="list-style-type: none"> <li>- Kontroll av att delegationsbeslut är korrekt redovisade till nämnd 12.</li> </ul>			Kontroll av att beslut följs upp och att omprövningar görs i tid
<p><b>Mutor har mottagits i samband med upphandling</b></p> <ul style="list-style-type: none"> <li>- Kontroll av upphandlingsprocess 13.</li> </ul>			Felaktiga inköp (varför avtal) Kontroll av inköp Kontroll av hyresavtal (att de stämmer)
<p><b>Överklagad upphandling, hade ej gått rätt till</b></p> <ul style="list-style-type: none"> <li>- Kontroll av upphandlingsprocess 14.</li> </ul>			
<p><b>Barnkonventionen följs</b></p> <ul style="list-style-type: none"> <li>- Att barnperspektivet beaktas i utredningarna 15.</li> </ul>			
<p><b>Förslag på kontrollmoment</b></p> <ul style="list-style-type: none"> <li>-</li> </ul>			
<p><b>Förslag på revidering av Kontrollmoment</b></p> <ul style="list-style-type: none"> <li>-</li> </ul>			
<p><b>Förslag på kontrollmoment som ska tas bort</b></p> <ul style="list-style-type: none"> <li>-</li> </ul>			





Kungsörs kommun

Vår handläggare  
lena.dibbern@kungsor.se

Socialförvaltningen

Dokumenttyp  
Tjänsteskrivelse

Datum  
2021-09-16

Ert datum

Sida  
1 (2)

Diarienummer  
SN 2021/139

Er beteckning

Adressat  
Socialnämnden

## Förhandlingsöverenskommelse – Fastställande av nya hyror för lägenheter i fastigheten Vårdcentralen 1.

### Förslag till beslut

Socialnämnden beslutar om en hyreshöjning för lägenheter i fastigheten Vårdcentralen 1, Södergården, från den 1 januari 2022 i enlighet med den överenskommelse som är gjord med Hyresgästföreningen.

Hyreshöjningen sker i sin helhet vid den tidpunkten.

### Sammanfattning

Hyresnivåerna på Södergården har under många år legat på samma nivå. Förvaltningen har därför fått i uppdrag av socialnämnden att förhandla med Hyresgästföreningen om en hyra som motsvarar bruksvärdet av lägenheterna. Förhandlingarna är nu avslutade och en överenskommelse om hyra i 2022 års nivå är överkommen.

### Beslutsunderlag

- Socialförvaltningens tjänsteskrivelse
- Förhandlingsöverenskommelse - Fastställande av nya hyror för lägenheter i fastigheten Vårdcentralen 1

Lena Dibbern  
Socialchef

### Skickas till

Områdeschef äldreomsorg  
Enhetschefer SÄBO



Kungsörs kommun

**Dokumenttyp**  
Tjänsteskrivelse**Datum**  
2021-09-16**Ert datum****Diarienummer**  
SN 2021/139**Er beteckning****Sida**  
2 (2)

## Ärendebeskrivning

Hyresnivåerna på Södergården har under många år legat på samma nivå. Förvaltningen har därför fått i uppdrag av socialnämnden att förhandla med Hyresgästföreningen om en hyra som motsvarar bruksvärdet. Förhandlingarna är nu avslutade och presenteras i bilaga.

Förvaltningen föreslår att hela den beslutade hyran tas ut från 2022-01-01 i enlighet med den överenskommelse som är gjord med Hyresgästföreningen.



5. Följande nyttigheter är kopplade till bostaden och ingår i hyran:

- Uppvärmning
- Vatten, varmt och kallt
- Hushållsel
- Gemensamma ytor
- TV-licens
- Trygghetslarm
- Närvaro av omsorgspersonal i fastigheten dygnet runt
- Möjlighet att, mot betalning, få hår- och fotvård i hemmet.

6. Hyran kan ändras efter förhandling mellan parterna, dock tidigast 2023-01-01.

7. Kungsörs kommun skall till Hyresgästföreningen Aros-Gävle utbetala ersättning för förhandlingsarbetet (s.k. hyressättningsavgift) i enlighet med §20 hyresförhandlingslagen. För 2022 uppgår avgiften till 12 kr x 71 lgh x 12 mån = 10 224 kr. Ersättningen skall erläggas mot faktura.

Västerås 2021-08-26



Johan Kretz Hyresgästföreningen

Kungsör 2021-08-30



Mats Åkerlund ombud Kungsörs kommun



Kungsörs kommun

**Dokumenttyp**  
Tjänsteskrivelse

**Sida**  
1 (4)

**Datum**  
2021-09-03

**Diarienummer**  
SN 2021/23

**Ert datum**

**Er beteckning**

**Vår handläggare**  
marie.ekblad@kungsor.se  
Området för funktionsstöd  
Socialförvaltningen

**Adressat**  
Socialnämnden

## Beslutsattestanter jämte ersättare för socialnämnden och socialförvaltningen 2021

### Förslag till beslut

Socialnämnden reviderar beslut om beslutattestanter och ersättare för dessa i enlighet med förvaltningens förslag.

Om underskrift görs för hand görs en särskild kontroll av att namnteckningen är riktig.

### Sammanfattning

Tidigare vård- och omsorgsavdelning har delats på två avdelningar/områden och ny områdeschef har anställts. Inom Området för funktionsstöd, Individ och familj samt Äldreomsorgen har nya enhetschefer anställts. Detta påverkar attestlistan.

Ett förslag till attestlista har tagits fram på ekonomisystemets ansvarsnivå 4 och gäller för alla identiteter under respektive rubrik.

### Beslutsunderlag

Socialförvaltningens tjänsteskrivelse 2021-09-10

Lena Dibbern  
Socialchef

Marie Ekblad  
Områdeschef

### Skickas till

Socialförvaltningens ekonom (inkl. tjänsteskrivelse)  
Personer med attesträtt (inkl. tjänsteskrivelse)





Kungsörs kommun

Dokumenttyp  
Tjänsteskrivelse

Datum  
2021-09-03

Ert datum

Diarienummer  
SN 2021/23

Er beteckning

Sida  
2 (4)

## Ärendebeskrivning

Följande attestanter och ersättare föreslås för ansvarsnivå 4 i ekonomisystemet och gäller för alla identiteter därunder. Attest för kostnad som berör attestant själv hänvisas till närmast överordnad chef.

Tidigare vård- och omsorgsavdelning har delats på två avdelningar/områden och ny områdeschef har anställts. Detta påverkar attestlistan. Förändringarna har markerats i rött.

Ansvar 4 och alla identiteter därunder	Attestant	Ersättare
3000 Socialnämnden	Lena Dibbern	Christer Zegarra Eriksson
3010 Socialförvaltningen gemensamt	Lena Dibbern	Christer Zegarra Eriksson

3100 Gemensamt individ- och familjeomsorg (IFO)	Christer Zegarra Eriksson	Lena Dibbern
3110 Utredningsenheten	Christer Zegarra Eriksson	Lena Dibbern
3111 Vuxna (utredningsenheten)	Josef Zsidó	Christer Zegarra Eriksson
3112 Barn och unga (utredningsenheten)	Josef Zsidó	Christer Zegarra Eriksson
3113 Familjerätt (utredningsenheten)	Josef Zsidó	Christer Zegarra Eriksson
3140 Ensamkommande barn (utredningsenheten)	Josef Zsidó	Christer Zegarra Eriksson
3120 Arbetsmarknad och försörjning	Jenny Demervall	Christer Zegarra Eriksson
3121 Ekonomiskt bistånd (arbetsmarknad och försörjning)	Jenny Demervall	Christer Zegarra Eriksson
3122 Arbetsmarknad (arbetsmarknad och försörjning)	Jenny Demervall	Christer Zegarra Eriksson



Kungsörs kommun

Dokumenttyp  
Tjänsteskrivelse

Datum  
2021-09-03

Ert datum

Diarienummer  
SN 2021/23

Er beteckning

Sida  
3 (4)

Ansvar 4 och alla identiteter därunder	Attestant	Ersättare
3130 Öppenvårdsenheten	Ewa Schlund <b>Tringa Haradinaj (från 2021-09-20)</b>	Christer Zegarra Eriksson

3410 Gemensamt äldreomsorg (ÄO)	Isabella Piva Hultström	Lena Dibbern
3411 Misteln	Sandra Karlström	Isabella Piva Hultström
3412 Hemtjänsten	Kristin Nikka	Isabella Piva Hultström
3413 Lärken (Södergården)	Jukka Tekonen	Isabella Piva Hultström
3414 Ängen/Natten (Södergården)	Sandra Karlsson	Isabella Piva Hultström
3415 Rönnen/Korttids (Södergården)	Sandra Karlsson	Isabella Piva Hultström
3416 Hälsa- och sjukvård	Isabella Piva Hultström	Lena Dibbern

3420 Gemensamt området för funktionsstöd (OFS)	Marie Ekblad	Lena Dibbern
3421 Personlig assistans	<del>Karoline Pettersson</del> <b>Carina Wenerskog</b>	<del>Isabella Piva Hultström</del> <b>Marie Ekblad</b>
3422 Daglig verksamhet, bostad med särskilt stöd (BMSS)	Cynthia Zegarra Eriksson	<del>Isabella Piva Hultström</del> <b>Marie Ekblad</b>
3423 Bostad med särskilt stöd (BMSS) 1	Johanna Pettersson	<del>Isabella Piva Hultström</del> <b>Marie Ekblad</b>
3424 Bostad med särskilt stöd (BMSS) 2	<del>Karoline Pettersson</del> <b>Holmberg</b>	<del>Isabella Piva Hultström</del> <b>Marie Ekblad</b>
3425 Socialpsykiatri, bistånd, Tallåsgårdens stödboende	Linda Forsman Axelsson	<del>Isabella Piva Hultström</del> <b>Marie Ekblad</b>



Kungsörs kommun

**Dokumenttyp**  
Tjänsteskrivelse**Datum**  
2021-09-03**Ert datum****Diarienummer**  
SN 2021/23**Er beteckning****Sida**  
4 (4)

<b>Ansvar 4 och alla identiteter därunder</b>	<b>Attestant</b>	<b>Ersättare</b>
Alla identiteter inom socialnämndens ansvarsområde	Lena Dibbern	Christer Zegarra Eriksson/ Isabella Piva Hultström



Kungsörs kommun

**Dokumenttyp**  
Tjänsteskrivelse

**Sida**  
1 (2)

**Datum**  
2021-09-20

**Diarienummer**  
SN 2019/103

**Ert datum**

**Er beteckning**

**Vår handläggare**  
Christer.zegarra-eriksson@kungsor.se  
Individ- och familjeomsorgen  
Socialförvaltningen

**Adressat**  
Socialnämnden

## Lägesrapport kring samverkan mellan social- och barn och utbildningsförvaltningen

### Förslag till beslut

Socialnämnden tackar för rapporten och överlämnar den till kommunstyrelsen för kännedom.

### Sammanfattning

Kommunstyrelsen önskar regelbundna rapporter för hur samverkan utvecklas medan skolan och individ- och familjeomsorgen kring barn och unga.

En lägesrapport har tagits fram av vilken framgår vad som gjorts, bl.a. regelbundna samverkansmöten, gemensamt studiebesök i Kolsva och en gemensam halvdag på temat *Tidiga och samordnade insatser*.

### Beslutsunderlag

Socialförvaltningens tjänsteskrivelse 2021-09-20

Christer Zegarra Eriksson  
Områdeschef

### Skickas till

Kommunstyrelsen, inkl tjänsteskrivelse



Kungsörs kommun

**Dokumenttyp**  
Tjänsteskrivelse**Datum**  
2021-09-20**Ert datum****Diarienummer**  
SN 2019/103**Er beteckning****Sida**  
2 (2)

## Ärendebeskrivning

Det genomförs sedan våren regelbundna samverkansmöten var 4:e vecka mellan rektorerna i åk 4-9 och enhetscheferna från myndighet och öppenvård kring barn, unga och familj. Detta för att underlätta samverkan i de ärenden och insatser vi tillsammans genomför.

Ett gemensamt studiebesök till Malmaskolan i Kolsva gjordes i september med rektorer Kung Karl och enhetschefer IFO Barn, unga och familj. Syftet var att tillsammans lära av ett där omtalat framgångsrikt elevhälsoarbete. Ett uppföljningsmöte är inbokat under kommande vecka för att sammanfatta delar som eventuellt skulle kunna vara intressanta för Kungsör att tillämpa.

En gemensam halvdag för fysisk träff/workshop planerad på temat *Tidiga och samordnade insatser*, utförs under v.45. Här närvarar elevhälso team, myndighet och öppenvård barn, unga och familj. Syftet är att professionerna möts och lär känna varandras roller, mandat och arbetsuppgifter som ett led i arbetet med det tidigare beslutade samverkans- och rutindokumentet.



Kungsörs kommun

**Dokumenttyp**  
Tjänsteskrivelse**Datum**  
2021-09-20**Ert datum****Diarienummer**  
SN 2021/39**Er beteckning****Sida**  
1 (1)

**Vår handläggare**  
Eva-Kristina.Andersson@kungsor.se  
Kansliavdelningen  
Kommunstyrelsens förvaltning

**Adressat**  
Socialnämnden

## Meddelanden delegationsbeslut 2021

### Förslag till beslut

Socialnämnden lägger rapporten till handlingarna.

### Sammanfattning

En tillfällig pärm med

- sammanställning av beslut som fattats av socialnämndens myndighetsutskott 2021-08-26, §§ 73-82 och
- sammanställning av beslut som har fattats med stöd av delegationsordningen i socialförvaltningen sedan senaste sammanträdet

hålls tillgänglig för nämnden under mötet.

### Beslutsunderlag

- Socialförvaltningens tjänsteskrivelse 2021-09-20
- Tillfällig pärm med sammanställning av delegationsbeslut

Eva Kristina Andersson  
Nämndsekreterare



Kungsörs kommun

**Dokumenttyp**  
Tjänsteskrivelse

**Sida**  
1 (2)

**Datum**  
2021-09-16

**Diarienummer**  
SN 2021/45

**Ert datum**

**Er beteckning**

**Vår handläggare**  
Eva-Kristina.Andersson@kungsor.se  
Kansliavdelningen  
Kommunstyrelsens förvaltning

**Adressat**  
Socialnämnden

## Meddelanden till socialnämnden 2021

### Förslag till beslut

Socialnämnden lägger meddelandena till handlingarna.

### Sammanfattning

<b>Dnr</b>	<b>Handling</b>
SN 2021/120	Socialchef Lena Dibbern har tecknat personuppgiftsbiträdesavtal med Enkätfabriken AB
SN 2021/125	Områdeschef Christer Zegarra Eriksson har tecknat avropsavtal med Enkätfabriken AB för undersöknings-tjänst för nationella brukarundersökningar i socialtjänsten inom funktionshinderområdet <ul style="list-style-type: none"> <li>• Enkät Boende med särskild service SoL</li> <li>• Enkät Gruppboend LSS</li> <li>• Enkät Serviceboend LSS</li> <li>• Enkät Boendestöd LSS</li> <li>• Enkät Daglig verksamhet LSS</li> </ul>
SN 2021/125	Områdeschef Christer Zegarra Eriksson har tecknat avropsavtal med Enkätfabriken AB för undersöknings-tjänst för nationella brukarundersökningar i socialtjänsten inom individ- och familjeomsorg <ul style="list-style-type: none"> <li>• Enkät Missbruks- och beroendevård</li> <li>• Enkät Ekonomiskt bistånd,</li> <li>• Enkät familjehem</li> <li>• Enkät Hem för vård eller boende</li> <li>• Enkät Social barn- och ungdomsvård - ungdomar 13+</li> <li>• Enkät Social barn- och ungdomsvård - vårdnadshavare</li> </ul>



Kungsörs kommun

Dokumenttyp  
Tjänsteskrivelse

Sida  
2 (2)

Datum  
2021-09-16

Diarienummer  
SN 2021/45

Ert datum

Er beteckning

- SN 2021/86 Socialförvaltningen har valt att inte söka statsbidrag för att stödja verksamheter inom hälso- och sjukvård respektive socialtjänst avseende skyndsamma transporter till följd av sjukdomen covid-19
- SN 2020/119 Statsbidraget för att ekonomiskt stödja verksamheter inom häls- och sjukvård respektive socialtjänst till följd av sjukdomen Covid-19, omgång 3 har återrapporterats till Socialstyrelsen
- SN 2021/137 Anmälan av intresse avseende statsbidrag till kommunerna i syfte att utöka bemanningen av sjuksköterskor på särskilda boenden har skickat till Socialstyrelsen
- SN 2021/138 Anmälan av intresse avseende statsbidrag för att minska andelen timanställningar har skickat till Socialstyrelsen
- SN 2021/140 Socialchef Lena Dibbern och barn- och utbildningschef Fredrik Bergh har tecknat ett samverkansavtal för deltagande i ESF-projekt #Vägled – Kompetens. Det är ett samverkansprojekt mellan Region Uppsala, Region Sörmland, Region Västmanland och Region Örebro län kring kompetensutveckling

## Beslutsunderlag

Socialförvaltningens tjänsteskrivelse 2021-09-16

Eva Kristina Andersson  
Nämndsekreterare